

NetOp Remote Control

Versión 7.65

Apéndice del manual

Moving expertise - not people

2003 Danware Data A/S. Reservados todos los derechos

Revisión del documento: 2004009

Envíe sus comentarios a:

Danware Data A/S

Bregnerodvej 127

DK-3460 Birkerød

Dinamarca

Fax: +45 45 90 25 26

Correo electrónico: info@netop.com

Página Web: <http://www.netop.com>

Contenido

Contenido	3
Novedades de NetOp Remote Control versión 7.65	5
General	6
Plataformas compatibles	6
Mejoras en materia de seguridad	6
Mejoras en materia de uso	6
Otras características nuevas	7
Plataformas compatibles	9
Requisitos del sistema	10
Mejoras en materia de seguridad	11
Introducción	12
Mejoras de la Administración de seguridad de NetOp	12
1.3.1 Crear una base de datos de seguridad	12
1.4 Ventana Administrador de seguridad de NetOp	15
1.4.2.2 Menú Registros	15
1.4.2.2.4 Definiciones de NetOp	15
1.4.2.2.5 Definiciones de Windows	17
1.4.2.2.6 Definiciones de RSA SecurID	21
1.4.2.2.7 Definiciones de servicios de directorio	27
1.4.2.4 Menú Ver	38
1.4.5 Panel de selección de registros	39
1.4.6 Panel de registros	39
1.4.6.3 Medidas de seguridad	40
1.4.6.12 Propiedades de NetOp	41
1.4.6.16 Grupos de estaciones de trabajo	41
1.4.6.18 Usuarios de RSA SecurID	42
1.4.6.19 Grupos de RSA SecurID	43
1.4.6.20 Propiedades de RSA SecurID	44
1.4.6.21 Usuarios de servicios de directorio	44
1.4.6.22 Grupos de Servicios de directorio	45
1.4.6.23 Servicios de directorio	46
Personalización de los sucesos de registro del Host	47
4.4.1.1 Pestaña Configuración del registro	48
Security Server y otros sistemas operativos	50
Mejoras en materia de uso	53
Introducción	54
Conexiones de Guest múltiples a un Host	54
Publicar nuevas actualizaciones	55
Copiar Guest a medio extraíble	55
Administrador de archivos: Guardar la ruta de acceso de la sesión al salir	56
Parámetro de la línea de comandos de la grabación de sesiones	56
Opciones de carpeta de programa de la instalación silenciosa	57
Otras características nuevas	59

Introducción	60
Intervalo de direcciones IP y credenciales de inicio de sesión de los guiones	60
Secuencia de comandos Enviar mensaje	61
Omitir información de puerto del servidor de nombres NetOp Name Server	62
NetOp Host (Windows CE) compatible con la transferencia de archivos	63
Soporte mejorado para la visualización en pantallas del sistema operativo MAC OS X	63
Listas de direcciones de módulos Host de otros sistemas operativos	63
Lista de difusión IP de módulos Host de otros sistemas operativos	64
Módem serie de Host de Linux	66

Novedades de NetOp Remote Control versión 7.65

General

La versión 7.65 es una versión intermedia que actualiza la versión 7.6. Una vez disponible, la versión 7.65 se convertirá en la versión actual de la versión 7.6.

Los usuarios que hayan adquirido la versión 7.6 tienen derecho a una actualización gratuita a la versión 7.65 y es aconsejable que aprovechen esta oportunidad para garantizar que el producto instalado esté actualizado. Puede instalar la versión 7.65 mediante los números de licencia de la versión 7.6.

Nota: si se utiliza la función Actualización Web de la versión 7.6, una instalación de la versión 7.6 se actualizará a una instalación de la versión 7.65.

Plataformas compatibles

Además de las plataformas compatibles con la versión 7.6, la versión 7.65 es compatible con Windows CE 4.x.

Mejoras en materia de seguridad

Entre las mejoras realizadas en la Administración de seguridad de NetOp se incluyen las siguientes características:

Las propiedades de contraseña de NetOp se han desplazado desde el panel de registros *Políticas de seguridad* a un nuevo panel denominado *Propiedades de NetOp*.

Se ha añadido una nueva selección de Host, *Grupo de estaciones de trabajo*.

Se han agregado también nuevas selecciones de Guest, *Usuario de RSA SecurID* y *Grupo de RSA SecurID*. Puede aplicarse una autenticación de factor triple para la contraseña de NetOp además de RSA SecurID.

Se han agregado nuevas selecciones de Guest, *Usuario de Servicios de directorio* y *Grupo de Servicios de directorio*. Los servicios de directorio pueden especificarse en la base de datos de seguridad.

Pueden personalizarse los sucesos de registro de NetOp del módulo Host para identificar al Host y a un Guest que participe en una sesión con el Host mediante nombres personalizados.

Los módulos Host con otros sistemas operativos pueden utilizar NetOp Security Server para autenticar y autorizar a un Guest.

Mejoras en materia de uso

Ahora, varios módulos Guest pueden conectarse a un Host simultáneamente: el primero de ellos con los derechos permitidos por la función de seguridad aplicada, y el resto con sólo el derecho a visualizar la imagen de control remoto del escritorio del equipo Host.

Los archivos de actualización Web pueden copiarse en un directorio de red para activar la actualización Web desde el servidor de Internet local.

Los archivos del módulo Guest se pueden copiar en un medio extraíble para utilizar el módulo en otro equipo.

Las rutas de acceso del Administrador de archivos se pueden guardar al salir de la aplicación para restaurarlas cuando se reinicia la sesión.

La grabación de la sesión de control remoto puede especificarse al iniciar NetOp Guest con los parámetros de la línea de comandos.

La instalación silenciosa presenta nuevas opciones para la carpeta de programa.

Otras características nuevas

Los guiones de NetOp pueden especificar un intervalo de direcciones IP y las credenciales de inicio de sesión.

Los guiones de NetOp pueden incluir un comando *Enviar mensaje*.

Si se utiliza el servidor NetOp Name Server, el número de puerto recibido puede sustituirse por otro concreto.

NetOp Host (Windows CE) es compatible con la transferencia de archivos.

Se ha mejorado la compatibilidad de pantalla durante una sesión de control remoto de un Host con MAC OS X.

Los módulos Host de otros sistemas operativos pueden especificar listas de direcciones.

Los módulos Host de otros sistemas operativos pueden especificar listas de difusión IP.

Los módulos Host de Linux son compatibles con la comunicación por módem.

Plataformas compatibles

Requisitos del sistema

Requisitos del sistema

Los siguientes requisitos de sistema se aplican a la instalación de NetOp Remote Control versión 7.6 en un equipo con un sistema operativo Microsoft Windows CE:

Equipo	Procesadores Intel X86, Intel StrongARM, Intel PXA 250, MIPS o SH3.
Memoria	16 MB (se recomiendan 32 MB).
Plataforma	Windows CE 2.11 para Handheld PC. Windows CE 3.0 para Handheld PC 2000, Pocket PC o Pocket PC 2002.

Los siguientes requisitos de sistema se aplican a la instalación de NetOp Remote Control versión 7.65 en un equipo con un sistema operativo Microsoft Windows CE:

Equipo	Procesadores Intel X86, Intel StrongARM, Intel PXA 250/255, MIPS o SH3.
Memoria	16 MB (se recomiendan 32 MB).
Plataforma	Windows CE 2.11 para Handheld PC. Windows CE 3.0 para Handheld PC 2000, Pocket PC o Pocket PC 2002. Windows CE 4.0, 4.1, 4.2 .net. Windows CE 4.2 para Pocket PC 2003, software Mobile 2003 para Pocket PC.

Por consiguiente, NetOp Remote Control versión 7.65 también es compatible con Microsoft Windows CE 4.x.

Mejoras en materia de seguridad

Introducción

Entre las mejoras realizadas en materia de seguridad en NetOp Remote Control versión 7.65 se incluyen:

Mejoras de la Administración de seguridad de NetOp

Personalización de los sucesos de registro del Host

Módulos Host con otros sistemas operativos que pueden utilizar NetOp Security Server

En los apartados siguientes encontrará información detallada sobre cada tema.

Mejoras de la Administración de seguridad de NetOp

Se han realizado diversas mejoras de la Administración de seguridad de NetOp. Estas mejoras se describen en el orden de los apartados que aparecen en el Manual del administrador. Los apartados están numerados como si estuvieran incluidos en el Manual del administrador.

1.3.1 Crear una base de datos de seguridad

El proceso de creación de una base de datos de seguridad se realiza exactamente igual que en versiones anteriores, con la excepción de que la tercera ventana del asistente de configuración del Administrador de seguridad de NetOp es diferente:

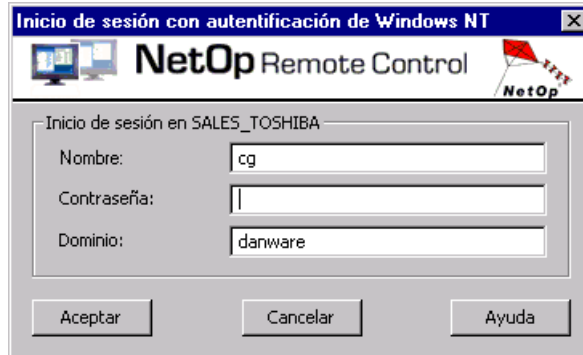


Esta ventana especifica el tipo de credenciales que solicitará un Host que utilice NetOp Security Server a un Guest que se conecte.

Seleccione una de las opciones siguientes:

() Los Guests deben introducir el nombre de usuario de Windows y la contraseña: seleccione esta opción (selección predeterminada) para mostrar esta ventana en los Guest que se

conecten a los Host a través del servidor NetOp Security Server mediante la autenticación de Windows:



() Los Guest introducen el identificador de Guest de NetOp y la contraseña: seleccione esta opción para mostrar la ventana siguiente en los Guest que se conecten a los Host a través del servidor NetOp Security Server mediante la autenticación de NetOp:



() Los módulos Guest introducen el nombre de usuario y el CÓDIGO DE CONTRASEÑA de RSA SecurID: seleccione esta opción para mostrar esta ventana en los Guest que se conecten a

Mejoras de la Administración de seguridad de NetOp

los Host a través del servidor NetOp Security Server mediante la autenticación de *RSA SecurID*:



Se trata de una ventana nueva *Inicio de sesión RSA SecurID* de NetOp Security Server.

Inicio de sesión

Nombre de usuario: []: escriba el nombre de usuario de RSA SecurID.

Contraseña: []: este campo sólo aparece si NetOp Security Server requiere una seguridad triple. Escriba la contraseña de NetOp.

CÓDIGO DE CONTRASEÑA: []: escriba el CÓDIGO DE CONTRASEÑA de RSA SecurID (PIN+número de token).

Cambiar contraseña: este botón sólo aparece si NetOp Security Server requiere una seguridad triple. Haga clic en el botón para modificar la contraseña de NetOp del mismo modo que en la ventana anterior *Inicio de sesión de Guest Security Server*.

() Los módulos *Guest* introducen el nombre de usuario y la contraseña de *Servicios de directorio*: seleccione esta opción para mostrar esta ventana en los Guest que se conecten a los Host a través del servidor NetOp Security Server mediante la autenticación de *Servicios de directorio*:



Identificador de Guest\Nuevo...:

Identificador de NetOp Guest

General | Miembro de

NUEVO GUEST

Descripción

Número para la

Modo de llamada de resp.: Contraseña

Número fijo

Redireccionam

Sin llamada de

Estado

Desactivado

Contraseña

Confirmar

Modificar en la próxima sesión

Número de intentos fallidos: 0

Número de contraseñas en: 0

Última modificación

Última utilización

OK Cancel Apply

Se ha cambiado la parte superior de la sección *Contraseña*:

Contraseña

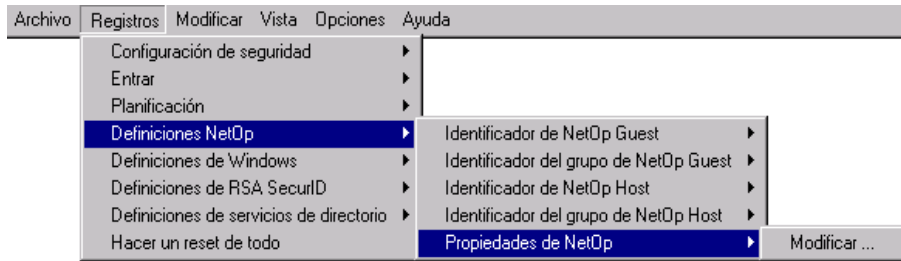
Contraseña []: escriba en el campo la contraseña que deberá utilizar este identificador de Guest para conectarse a una selección de Host a través del servidor NetOp Security Server (las entradas del teclado se muestran como asteriscos (*)).

Confirmar []: vuelva a escribir la contraseña en este campo para confirmarla.

[] *Cambiar en la siguiente sesión*: active esta casilla (opción predeterminada: activada) para solicitar que este identificador de Guest cambie de contraseña la próxima vez que se conecte a una selección de Host mediante el servidor NetOp Security Server. La casilla aparece desactivada si el identificador de Guest ha modificado la contraseña del modo solicitado.

Nota: las últimas cuatro líneas de la sección *Contraseña* no han sufrido ninguna modificación.

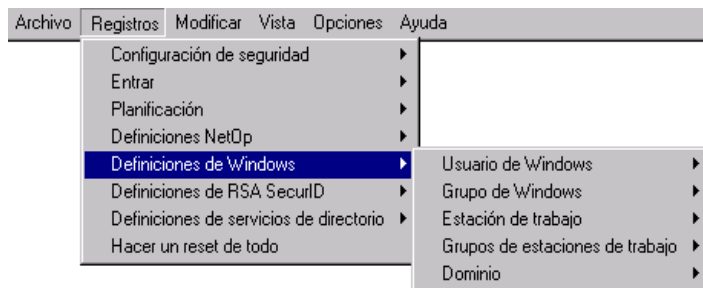
Propiedades de NetOp



El comando *Propiedades de NetOp* se expande en un comando *Modificar*.

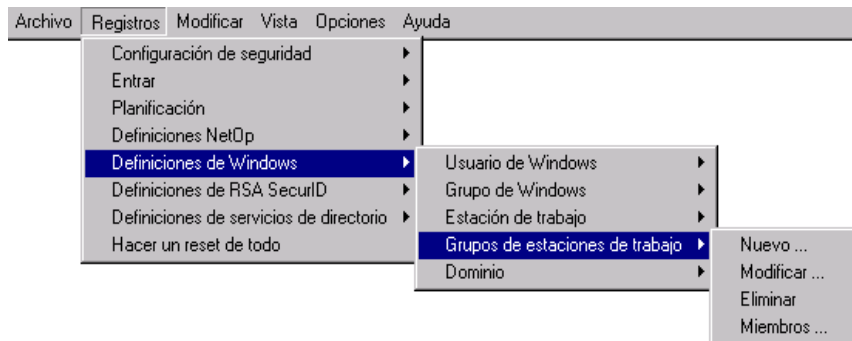
Editar: seleccione un registro del panel *Identificadores de Guest*, *Grupo de identificadores de Guest*, *Identificadores de Host* o *Grupo de identificadores de Host* y seleccione este comando, o el comando correspondiente del menú emergente que aparece al hacer clic con el botón derecho del ratón en el panel de registros, para mostrar una ventana en la que podrá modificar las propiedades de los registros.

1.4.2.2.5 Definiciones de Windows



El menú *Definiciones de Windows* se ha ampliado con el comando *Grupos de estaciones de trabajo*.

Grupo de estaciones de trabajo



Un registro *Grupo de estaciones de trabajo* especifica una selección de Host.

Grupos de estaciones de trabajo se expande en los comandos *Nuevo*, *Modificar*, *Eliminar* y *Miembros* que se describen a continuación. Estos comandos también se encuentran disponibles en

Mejoras de la Administración de seguridad de NetOp

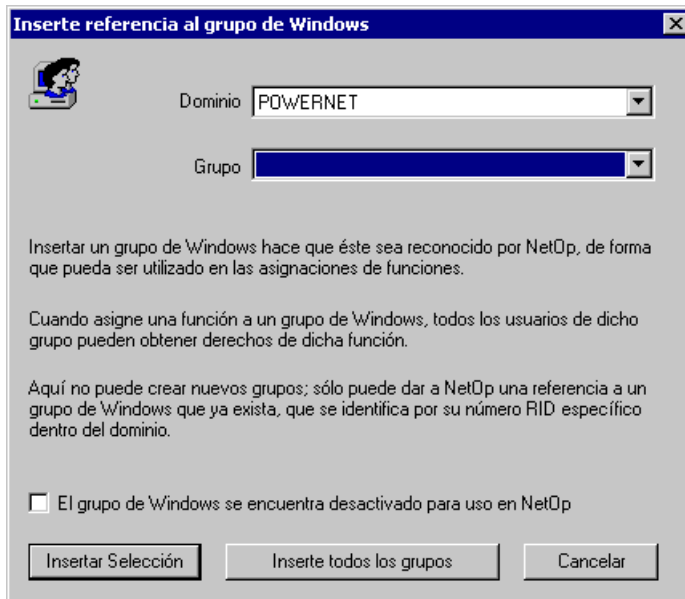
el menú emergente que aparece al hacer clic con el botón derecho del ratón en el panel de registros *Grupos de estaciones de trabajo*.

Nuevo:

Nota: generalmente, no es recomendable crear registros de grupos de Windows en el Administrador de seguridad de NetOp. Para crear asignaciones de funciones con grupos de Windows, el Administrador de seguridad de NetOp recupera los usuarios, grupos, estaciones de trabajo y dominios de Windows y crea registros de los mismos en los paneles correspondientes.

En un equipo Windows 2000+, seleccione este comando, o el comando correspondiente del menú emergente que aparece al hacer clic con el botón derecho en el panel, para ver la ventana *Seleccionar grupo* para seleccionar un grupo de estaciones de trabajo de Windows y crear un registro del mismo en el panel de registros *Grupos de estaciones de trabajo*.

En equipos con otros sistemas operativos de Windows, seleccione este comando, o el comando correspondiente del menú emergente que aparece al hacer clic con el botón derecho en el panel, para mostrar la ventana siguiente:



Esta ventana crea uno o varios registros de grupo de Windows.

Dominio []: la lista del cuadro desplegable contiene todos los dominios reconocidos por el equipo en el que se ejecuta el Administrador de seguridad de NetOp. Seleccione un grupo de la lista para que aparezca en el campo.

Grupo []: la lista del cuadro desplegable contiene los nombres de todos los grupos de estaciones de trabajo de Windows del dominio que aparece en el campo *Dominio* del cuadro desplegable. Seleccione un grupo de la lista para que aparezca en el campo.

Grupo desactivado para uso en NetOp: active esta casilla de verificación para deshabilitar los registros creados. Si la casilla está activada aparecerá una marca de selección en la columna *Activado* de la vista detallada del panel de registros *Grupos de estaciones de trabajo*. Si la casilla está desactivada, se visualizará un punto rojo con una X blanca.

Nota: al desactivar un registro, se desactivarán también las asignaciones de funciones de dicho registro. Los registros activados de usuarios miembros de un grupo cuyo registro está deshabilitado permanecerán activados.

Insertar seleccionados: haga clic en este botón para cerrar la ventana y crear un registro del grupo de Windows seleccionado en el panel de registros *Grupos de estaciones de trabajo*.

Insertar todos los grupos: haga clic en este botón para cerrar la ventana y crear registros de todos los grupos de estaciones de trabajo de Windows del dominio seleccionado en el campo desplegable *Dominio* del panel de registros *Grupos de estaciones de trabajo*.

Modificar: seleccione un registro del panel *Grupos de estaciones de trabajo* y seleccione este comando, o el comando correspondiente que aparece al hacer clic con el botón derecho en el panel de registros, para visualizar la ventana siguiente:



Esta ventana especifica las propiedades de un registro de grupo.

Dominio []: este campo desactivado muestra el dominio del grupo seleccionado.

Grupo []: este campo desactivado muestra el nombre del grupo seleccionado.

[] Elemento desactivado con NetOp: active esta casilla de verificación para deshabilitar este registro. Si la casilla está activada aparecerá una marca de selección en la columna *Activado* de la vista detallada del panel de registros *Grupos de estaciones de trabajo*. Si la casilla está desactivada, se visualizará un punto rojo con una X blanca.

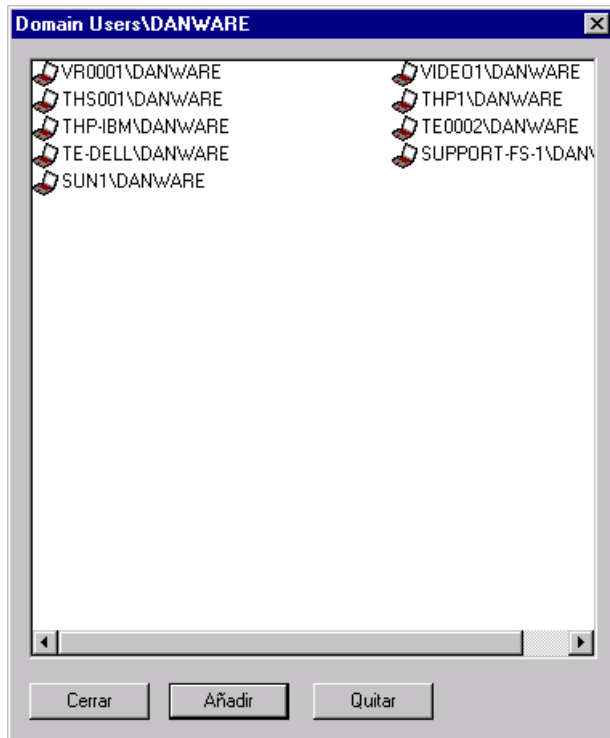
Nota: al desactivar un registro, se desactivarán también las asignaciones de funciones de dicho registro. Los registros activados de los usuarios miembros del grupo permanecerán habilitados.

Eliminar: seleccione uno o varios registros del panel *Grupos de estaciones de trabajo* y seleccione este comando, o el comando correspondiente que aparece al hacer clic con el botón derecho en el panel de registros, para eliminar los registros seleccionados. El usuario debe confirmar la eliminación en un mensaje de advertencia.

Nota: al eliminar un registro se eliminan también las asignaciones de funciones del mismo.

Mejoras de la Administración de seguridad de NetOp

Miembros: seleccione un registro del panel *Grupos de estaciones de trabajo* y seleccione este comando, o el comando correspondiente que aparece al hacer clic con el botón derecho en el panel de registros, para visualizar la ventana siguiente:



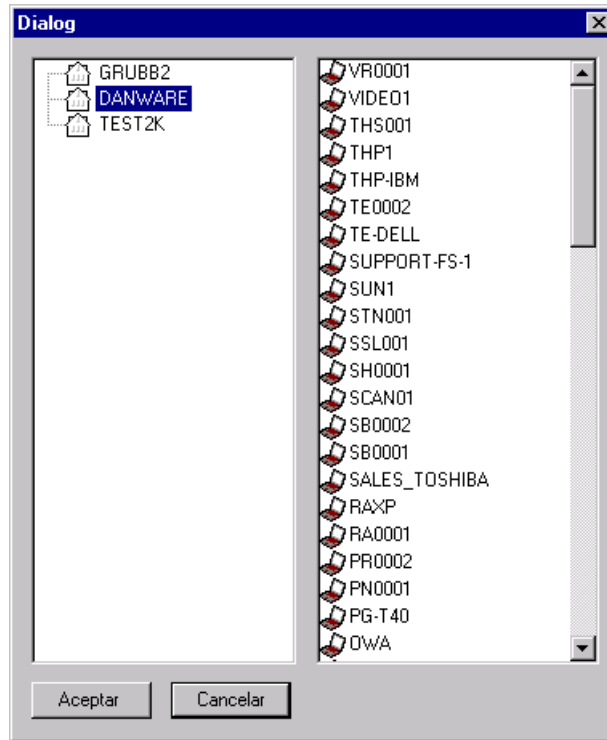
Esta ventana especifica los miembros de un grupo de estaciones de trabajo.

En la barra de título aparece el nombre del grupo de estaciones de trabajo.

[/]: el panel muestra las estaciones de trabajo que pertenecen al grupo seleccionado.

Cerrar: haga clic en este botón para cerrar la ventana y aplicar las selecciones.

Añadir: haga clic en este botón para visualizar la ventana siguiente:



En el panel derecho aparecen los dominios que reconoce el equipo en el que se ejecuta el Administrador de seguridad de NetOp. Seleccione un dominio para visualizar las estaciones de trabajo del mismo en el panel derecho. Seleccione una o varias estaciones de trabajo y haga clic en *Aceptar* para cerrar la ventana y añadir las estaciones de trabajo al panel de la ventana *Miembros*.

Nota: al añadir estaciones de trabajo como miembros de un grupo de estaciones de trabajo, los registros de estaciones de trabajo se crean en el panel Estaciones de trabajo.

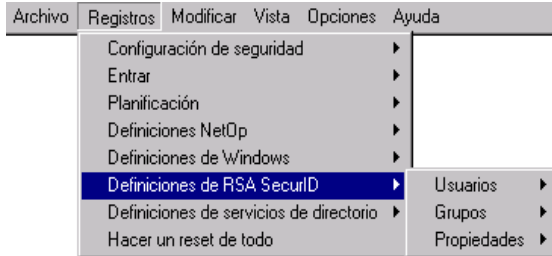
Quitar: seleccione una o varias estaciones de trabajo del panel de la ventana *Miembros* y haga clic en este botón para eliminar del panel las estaciones de trabajo seleccionadas.

1.4.2.2.6 Definiciones de RSA SecurID

Nota: la autenticación de RSA SecurID autentifica un Guest en un servidor RSA ACE/Server a través de un agente RSA ACE/Agent instalado en el servidor NetOp Security Server. La base de

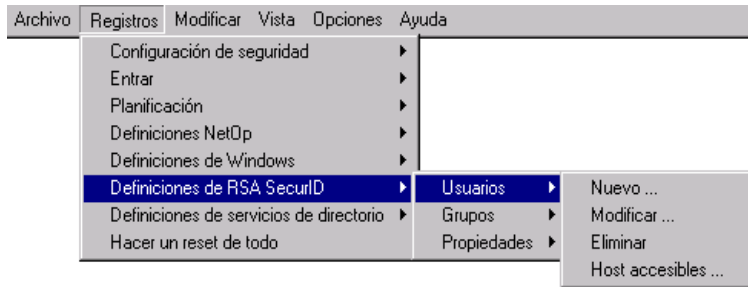
Mejoras de la Administración de seguridad de NetOp

datos de seguridad no interfiere en el proceso de autenticación ni en la especificación en el servidor RSA ACE/Server.



Definiciones de RSA SecurID incluye Usuarios, Grupos y Propiedades que se describen a continuación.

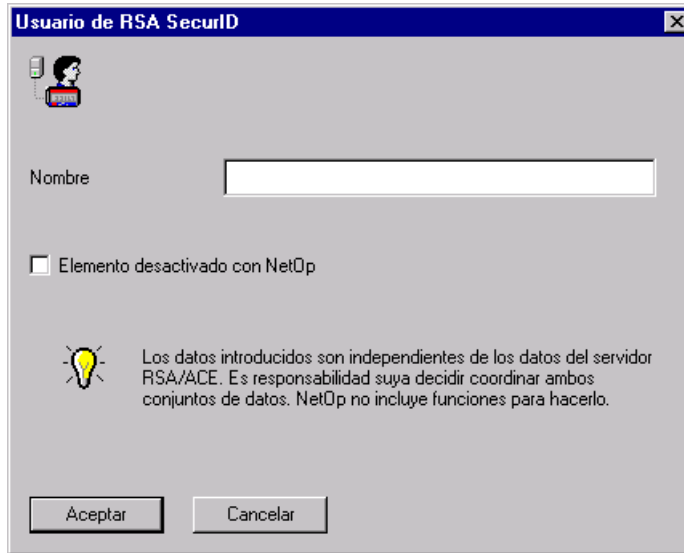
Usuarios



Un registro *Usuarios de RSA SecurID* especifica una selección de Guest.

La opción *Usuarios* se despliega en los comandos *Nuevo*, *Modificar*, *Eliminar* y *Host accesibles* que se describen a continuación. Estos comandos también se encuentran disponibles en el menú emergente que aparece al hacer clic con el botón derecho del ratón en el panel de registros *Usuarios de RSA SecurID*.

Nuevo: seleccione este comando, o el comando correspondiente del menú emergente que aparece al hacer clic con el botón derecho en el panel, para mostrar la ventana siguiente:



La imagen muestra una ventana de diálogo titulada "Usuario de RSA SecurID". En la parte superior izquierda hay un icono de un usuario. Debajo de él, el texto "Nombre" precede a un campo de entrada de texto vacío. Más abajo, hay una casilla de verificación desactivada con el texto "Elemento desactivado con NetOp". En la parte inferior izquierda hay un icono de una bombilla encendida. A la derecha del icono, se encuentra un texto de advertencia: "Los datos introducidos son independientes de los datos del servidor RSA/ACE. Es responsabilidad suya decidir coordinar ambos conjuntos de datos. NetOp no incluye funciones para hacerlo." En la parte inferior de la ventana hay dos botones: "Aceptar" y "Cancelar".

Con esta ventana se crea un registro de usuario de RSA SecurID.

Nombre []: escriba en el campo el nombre de autenticación de RSA SecurID del usuario Guest.

[] Elemento desactivado con Netop: active esta casilla de verificación para deshabilitar el registro. Si la casilla está activada aparecerá una marca de selección en la columna *Activado* de la vista detallada del panel de registros *Usuarios de RSA SecurID*. Si la casilla está desactivada, se visualizará un punto rojo con una X blanca.

Nota: al desactivar un registro, se desactivarán también las asignaciones de funciones de dicho registro.

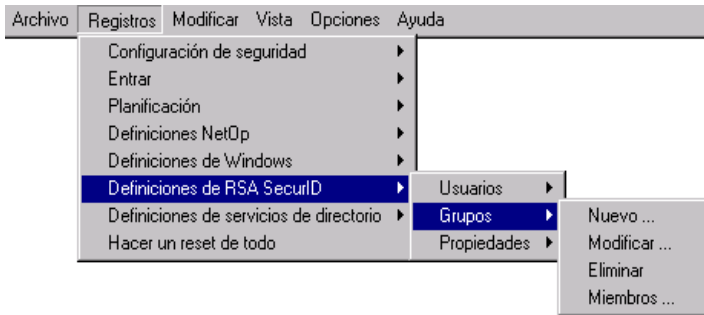
Modificar: seleccione un registro del panel *Usuarios de RSA SecurID* y seleccione este comando, o el comando correspondiente que aparece al hacer clic con el botón derecho en el panel de registros, para visualizar la ventana *Usuario de RSA SecurID* y modificar el registro.

Eliminar: seleccione uno o varios registros del panel de registros *Usuarios de RSA SecurID* y seleccione este comando, o el comando correspondiente que aparece al hacer clic con el botón derecho en el panel de registros, para eliminarlos. El usuario debe confirmar la eliminación en un mensaje de advertencia.

Nota: al eliminar un registro se eliminan también las asignaciones de funciones del mismo.

Host accesibles: seleccione un registro del panel *Usuarios de RSA SecurID* y seleccione este comando, o el comando correspondiente que aparece al hacer clic con el botón derecho en el panel de registros, para visualizar la ventana *Quién puede controlar a quién*; consulte el apartado 1.4.2.2.5 "Definiciones de Windows" del Manual de administrador para obtener más información.

Grupos



Un registro *Grupos de RSA SecurID* especifica una selección de Guest.

Grupos se expande en los comandos *Nuevo*, *Modificar*, *Eliminar* y *Miembros* que se describen a continuación. Estos comandos también se encuentran disponibles en el menú emergente que aparece al hacer clic con el botón derecho del ratón en el panel de registros *Grupos de RSA SecurID*.

Nuevo: seleccione este comando, o el comando correspondiente del menú emergente que aparece al hacer clic con el botón derecho en el panel de registros, para abrir la ventana siguiente:



Con esta ventana se especifica un registro de grupo de RSA SecurID.

Grupo: introduzca en el campo el nombre de un nuevo grupo de RSA SecurID.

[] *Elemento desactivado con Netop*: active esta casilla para desactivar este registro de grupo de RSA SecurID. Si la casilla está activada aparecerá una marca de selección en la columna *Activado* de la vista detallada del panel de registros *Grupos de RSA SecurID*. Si la casilla está desactivada, se visualizará un punto rojo con una X blanca.

Nota: al desactivar un registro, se desactivarán también las asignaciones de funciones de dicho registro. Los registros activados de identificadores de RSA SecurID miembros de un grupo de RSA SecurID cuyo registro está deshabilitado permanecerán activados.

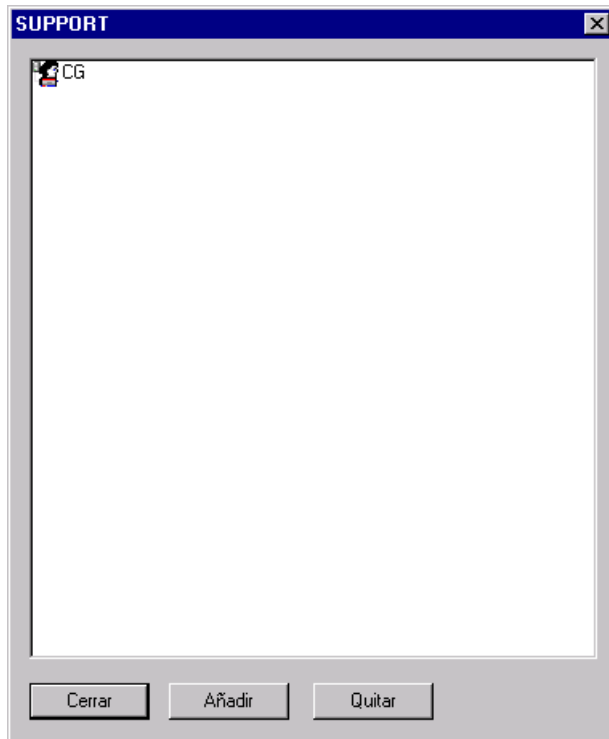
Editar: seleccione un registro del panel *Grupos de RSA SecurID* y seleccione este comando, o el comando correspondiente que aparece al hacer clic con el botón derecho en el panel de registros, para visualizar la ventana *Grupo de RSA SecurID* con las propiedades del registro para modificarlas.

Nota: al modificar un registro, las asignaciones de funciones con este registro se aplicarán a las propiedades modificadas.

Borrar: seleccione uno o varios registros del panel de registros *Grupos de RSA SecurID* y seleccione este comando, o el comando correspondiente que aparece al hacer clic con el botón derecho en el panel de registros, para eliminarlos. El usuario debe confirmar la eliminación en un mensaje de advertencia.

Nota: al eliminar un registro se eliminan también las asignaciones de funciones del mismo.

Miembros: seleccione un grupo de RSA SecurID del panel de registros *Grupos de RSA SecurID* y seleccione este comando, o el comando correspondiente que aparece al hacer clic con el botón derecho en el panel de registros, para visualizar la ventana siguiente:



Esta ventana especifica los miembros de un grupo de RSA SecurID.

En la barra de título aparece el nombre del grupo de RSA SecurID.

Mejoras de la Administración de seguridad de NetOp

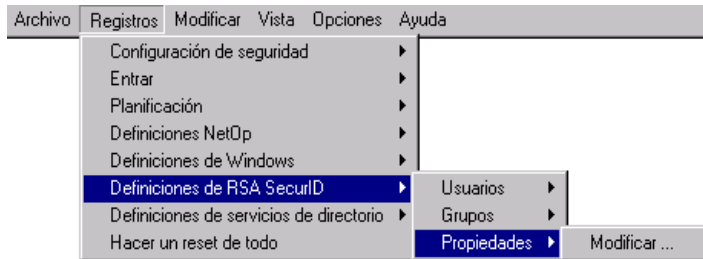
[]: el panel muestra los identificadores de RSA SecurID que pertenecen al grupo seleccionado.

Cerrar: haga clic en este botón para cerrar la ventana y aplicar las selecciones.

Añadir: haga clic en este botón para mostrar una ventana similar que muestre en el panel los identificadores de RSA SecurID del panel *Identificadores de RSA SecurID* que no son miembros del grupo. Seleccione identificadores de RSA SecurID del panel y haga clic en *Aceptar* para añadirlos al grupo.

Quitar: seleccione un identificador de RSA SecurID del panel y haga clic en este botón para eliminarlo del panel.

Propiedades



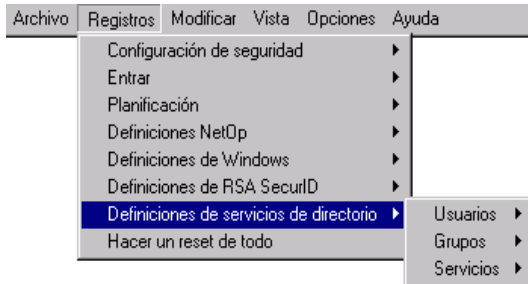
Propiedades se expande en un comando *Modificar* que puede añadir la autenticación mediante contraseña de NetOp a la autenticación de factor doble de RSA SecurID y aplicar de este modo la autenticación de factor triple. Este comando es idéntico al comando *Modificar* que aparece al hacer clic con el botón derecho del ratón en el panel de registros *Propiedades de RSA SecurID*.

Modificar: seleccione este comando, o el comando correspondiente del menú emergente que aparece al hacer clic con el botón derecho en el panel de registros, para abrir la ventana siguiente:



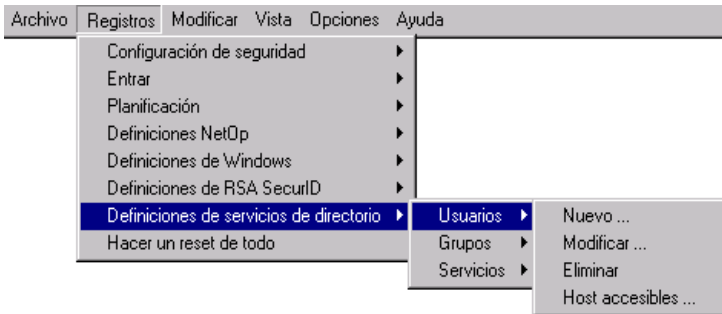
[] *Activar contraseña de NetOp que comprueba los usuarios de RSA SecurID*: active la casilla (opción predeterminada: activada) para solicitar una contraseña de NetOp además del nombre de usuario de RSA SecurID y el CÓDIGO DE CONTRASEÑA a un Guest que se conecte a un Host mediante el servidor NetOp Security Server aplicando una autenticación de RSA SecurID.

1.4.2.2.7 Definiciones de servicios de directorio



Definiciones de servicios de directorio incluye *Usuarios*, *Grupos* y *Servicios* que se describen a continuación.

Usuarios

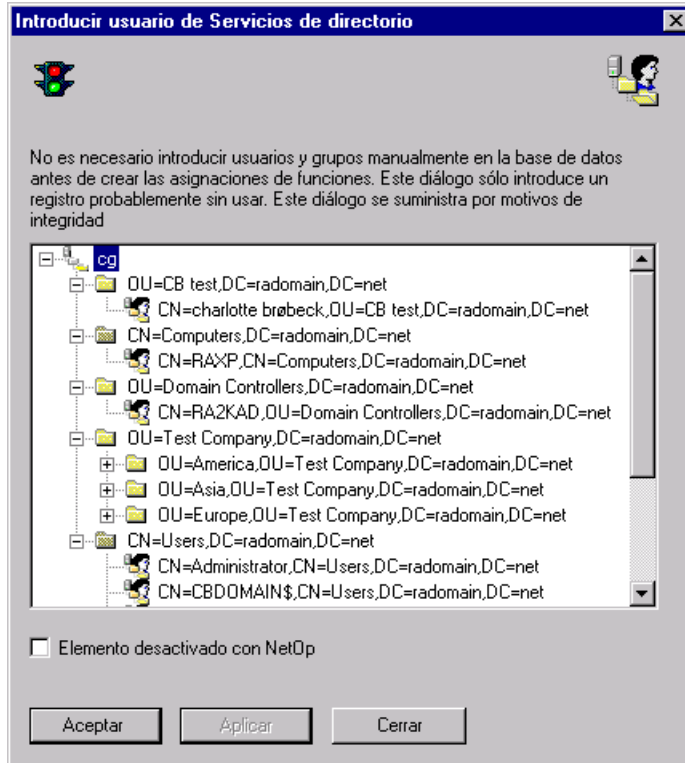


Un registro *Usuario de Servicios de directorio* especifica una selección de Guest.

La opción *Usuario* se despliega en los comandos *Nuevo*, *Modificar*, *Eliminar* y *Host accesibles* que se describen a continuación. Estos comandos también se encuentran disponibles en el menú emergente que aparece al hacer clic con el botón derecho del ratón en el panel de registros *Usuarios de Servicios de directorio*.

Mejoras de la Administración de seguridad de NetOp

Nuevo: seleccione este comando, o el comando correspondiente del menú emergente que aparece al hacer clic con el botón derecho en el panel, para mostrar la ventana siguiente:



Con esta ventana se crea un registro *Usuario de Servicios de directorio*.

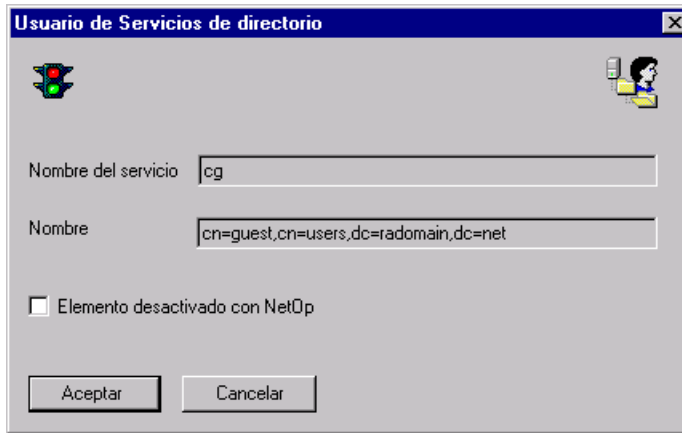
Nota: para crear una asignación de funciones con una selección de **Guest Usuario de Servicios de directorio**, no es preciso crear un registro **Usuario de Servicios de directorio** en la base de datos de seguridad antes de crear la asignación de funciones. Si en la base de datos de seguridad se especifican uno o varios servicios de directorio, se realizará una consulta sobre ellos para mostrar los usuarios y grupos disponibles cuando se cree la asignación de funciones.

[]: el panel muestra los usuarios disponibles en los servicios de directorio especificados en la base de datos de seguridad. Seleccione un usuario del panel para crear un registro *Usuario de Servicios de directorio*.

[] *Elemento desactivado con NetOp:* active esta casilla de verificación para deshabilitar el registro. Si está activada, aparecerá una marca de verificación en la columna *Activado* de la vista detallada del panel de registros *Usuarios de servicios de directorio*. Si la casilla está desactivada, se visualizará un punto rojo con una X blanca.

Nota: al desactivar un registro, se desactivarán también las asignaciones de funciones de dicho registro.

Modificar: seleccione un registro del panel de registros *Usuarios de Servicios de directorio* y seleccione este comando, o el comando correspondiente que aparece al hacer clic con el botón derecho en el panel de registros, para visualizar la ventana siguiente:



Esta ventana especifica las propiedades de un registro de usuario de servicios de directorio.

Servicio []: este campo desactivado muestra el nombre del servicio de directorio.

Nombre []: este campo desactivado muestra el nombre completo (DN) del usuario de servicio de directorio seleccionado.

[] Elemento desactivado con NetOp: active esta casilla de verificación para deshabilitar este registro. Si está activada, aparecerá una marca de verificación en la columna *Activado* de la vista detallada del panel de registros *Usuarios de servicios de directorio*. Si la casilla está desactivada, se visualizará un punto rojo con una X blanca.

Nota: al desactivar un registro, se desactivarán también las asignaciones de funciones de dicho registro.

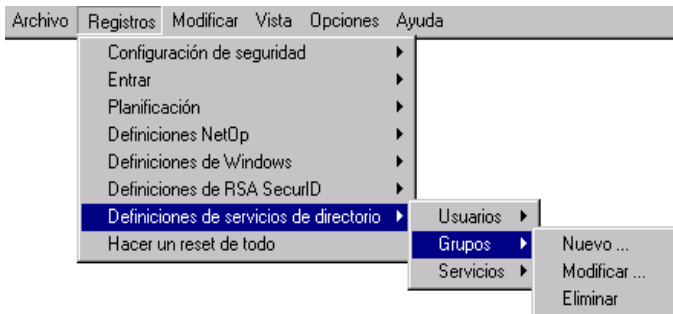
Eliminar: seleccione uno o varios registros del panel de registros *Usuarios de servicios de directorio* y seleccione este comando, o el comando correspondiente que aparece al hacer clic con el botón derecho en el panel de registros, para eliminar los registros seleccionados. El usuario debe confirmar la eliminación en un mensaje de advertencia.

Nota: al eliminar un registro se eliminan también las asignaciones de funciones del mismo.

Host accesibles: seleccione un registro del panel *Usuarios de Servicios de directorio* y seleccione este comando, o el comando correspondiente que aparece al hacer clic con el botón derecho en el panel de registros, para visualizar la ventana *Quién puede controlar a quién*; consulte el apartado 1.4.2.2.5 "Definiciones de Windows" del Manual de administrador para obtener más información.

Mejoras de la Administración de seguridad de NetOp

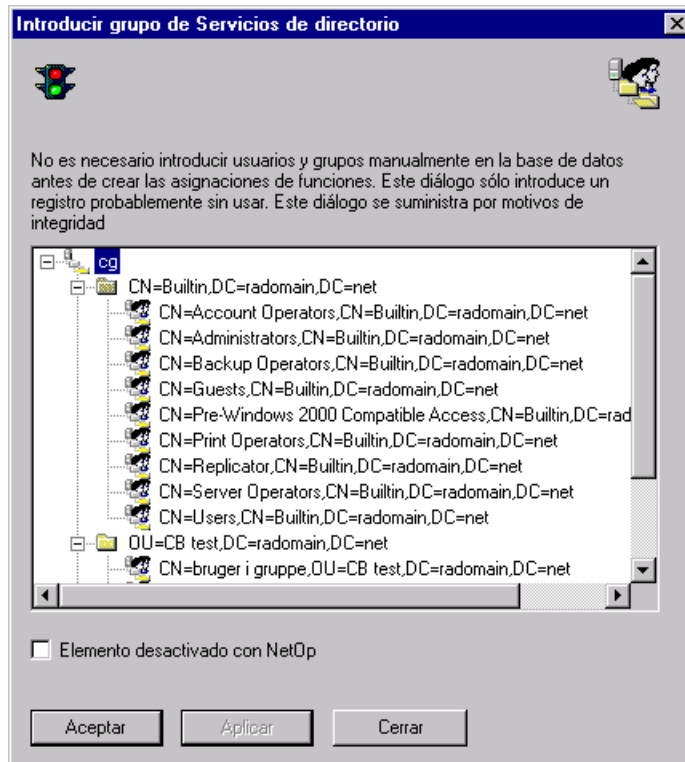
Grupos



Un registro *Grupo de Servicios de directorio* especifica una selección de Guest.

La opción *Grupo* se despliega en los comandos *Nuevo*, *Modificar* y *Eliminar* que se describen a continuación. Estos comandos también se encuentran disponibles en el menú emergente que aparece al hacer clic con el botón derecho del ratón en el panel de registros *Grupos de Servicios de directorio*.

Nuevo: seleccione este comando, o el comando correspondiente del menú emergente que aparece al hacer clic con el botón derecho en el panel de registros, para abrir la ventana siguiente:



Con esta ventana se crea un registro *Grupo de Servicios de directorio*.

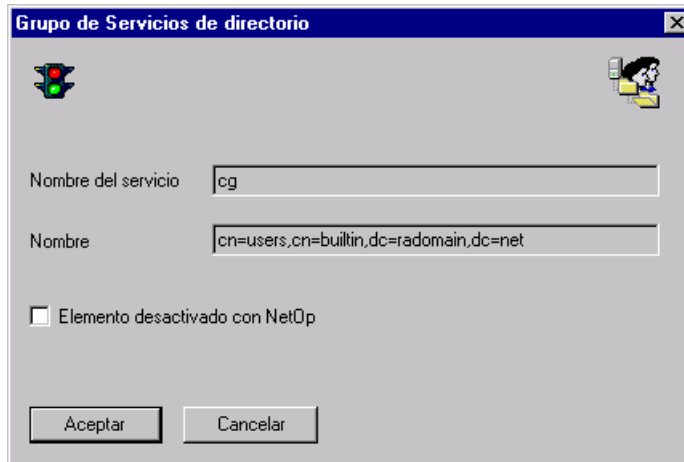
Nota: para crear una asignación de funciones con una selección de Guest Grupo de Servicios de directorio, no es preciso crear un registro Grupo de Servicios de directorio en la base de datos de seguridad antes de crear la asignación de funciones. Si en la base de datos de seguridad se especifican uno o varios servicios de directorio, se realizará una consulta sobre ellos para mostrar los usuarios y grupos disponibles cuando se cree la asignación de funciones.

[]: el panel muestra los grupos disponibles en los servicios de directorio especificados en la base de datos de seguridad. Seleccione un grupo del panel para crear un registro *Grupo de Servicios de directorio*.

[] *Elemento desactivado con NetOp*: active esta casilla de verificación para deshabilitar el registro. Si está activada, aparecerá una marca de verificación en la columna *Activado* de la vista detallada del panel de registros *Grupos de servicios de directorio*. Si la casilla está desactivada, se visualizará un punto rojo con una X blanca.

Nota: al desactivar un registro, se desactivarán también las asignaciones de funciones de dicho registro. Los registros activados de usuarios de servicios de directorios miembros de un grupo de servicios de directorios cuyo registro esté deshabilitado permanecerán activados.

Modificar: seleccione un registro del panel de registros *Grupos de Servicios de directorio* y seleccione este comando, o el comando correspondiente que aparece al hacer clic con el botón derecho en el panel de registros, para visualizar la ventana siguiente:



La imagen muestra una ventana de diálogo titulada "Grupo de Servicios de directorio". En la parte superior izquierda hay un icono de un semáforo con el rojo encendido. En la parte superior derecha hay un icono de un usuario. El campo "Nombre del servicio" contiene el texto "cg". El campo "Nombre" contiene el texto "cn=users,cn=builtin,dc=radomain,dc=net". Hay una casilla de verificación desactivada con el texto "Elemento desactivado con NetOp". En la parte inferior hay dos botones: "Aceptar" y "Cancelar".

Esta ventana especifica las propiedades de un registro de grupo de servicios de directorio.

Servicio []: este campo desactivado muestra el nombre del servicio de directorio.

Nombre []: este campo desactivado muestra el nombre completo (DN) del grupo de servicio de directorio seleccionado.

[] *Elemento desactivado con NetOp*: active esta casilla de verificación para deshabilitar este registro. Si está activada, aparecerá una marca de verificación en la columna *Activado* de la vista detallada del panel de registros *Grupos de servicios de directorio*. Si la casilla está desactivada, se visualizará un punto rojo con una X blanca.

Nota: al desactivar un registro, se desactivarán también las asignaciones de funciones de dicho registro. Los registros activados de usuarios de servicios de directorios miembros de

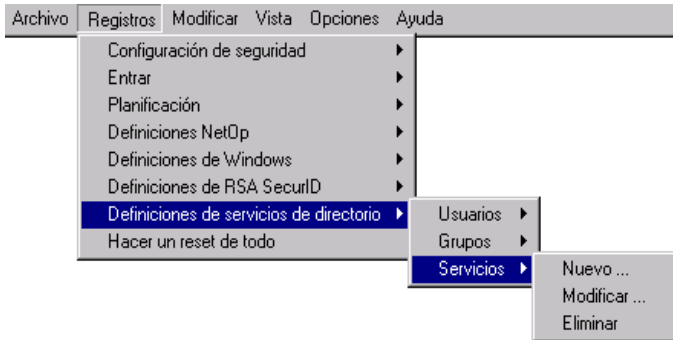
Mejoras de la Administración de seguridad de NetOp

un grupo de servicios de directorios cuyo registro esté deshabilitado permanecerán activados.

Eliminar: seleccione uno o varios registros del panel de registros *Grupos de servicios de directorio* y seleccione este comando, o el comando correspondiente que aparece al hacer clic con el botón derecho en el panel de registros, para eliminar los registros seleccionados. El usuario debe confirmar la eliminación en un mensaje de advertencia.

Nota: *al eliminar un registro se eliminan también las asignaciones de funciones del mismo.*

Servicios



Un registro de *Servicios de directorio* especifica un servicio de directorio.

La opción *Servicios de directorio* se despliega en los comandos *Nuevo*, *Modificar* y *Eliminar* que se describen a continuación. Estos comandos también se encuentran disponibles en el menú emergente que aparece al hacer clic con el botón derecho del ratón en el panel de registros *Servicios de directorio*.

Nuevo: seleccione este comando, o el comando correspondiente del menú emergente que aparece al hacer clic con el botón derecho en el panel de registros, para abrir la ventana siguiente:

Buscar

Dirección (nombre DNS o dirección IP en la que se halla el servicio de directorio)

Número de puerto TCP/IP al que desea conectarse. LDAP establece 389 para conexiones estándar y 686 para conexiones seguras.

389 Usar una conexión segura

DN básico

Probar

< Back Next > Cancel

Se trata de la primera ventana del asistente *Servicios de directorio* que ayuda a definir un servicio de directorio en la base de datos de seguridad.

En esta ventana se especifica la ubicación del servicio de directorio.

Dirección (nombre DNS o dirección IP en la que se halla el servicio de directorio) []: especifique en este campo el nombre del sistema de nombres de dominio o la dirección IP del equipo donde se halla el servicio de directorio.

Número de puerto TCP/IP al que desea conectarse []: especifique en este campo el número de puerto que se utilizará.

[] Usar una conexión segura: active esta casilla si desea utilizar una conexión segura.

DN básico []: especifique en este campo el nombre completo básico del servicio de directorio en el que buscar el servicio de directorio.

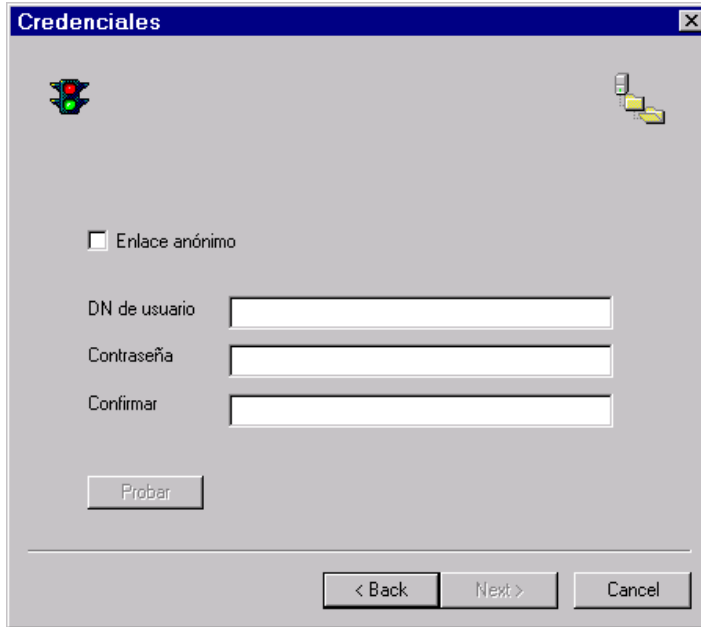
Probar: una vez especificada la ubicación del servicio de directorio, haga clic en este botón para probar la validez de la especificación y mostrar un mensaje con el resultado de la prueba.

Durante la ejecución del asistente *Servicio de directorio*, utilice los botones que figuran en la parte inferior:

<Atrás: haga clic en este botón para volver a la ventana anterior.

Cancelar: haga clic en este botón para salir del asistente sin aplicar las selecciones efectuadas.

Siguiente>: haga clic en este botón para pasar a la ventana siguiente:



Esta ventana especifica las credenciales de usuario del servidor NetOp Security Server cuando se realiza una búsqueda en el servicio de directorio.

[] Enlace anónimo: active esta casilla para desactivar el resto de los campos de la ventana y realizar la búsqueda del servicio de directorio de forma anónima.

Nota: por lo general, los servicios de directorio no permiten el acceso a la información de usuarios y grupos cuando las búsquedas se efectúan de forma anónima.

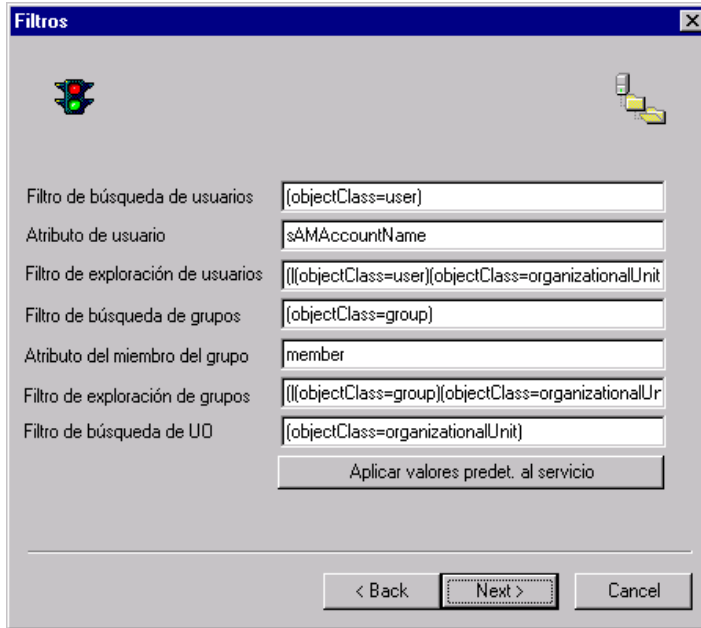
DN de usuario []: especifique en este campo el nombre completo del servicio de directorio que desea que utilice NetOp Security Server para buscar el servicio de directorio.

Contraseña []: especifique en este campo la contraseña indicada para el servicio de directorio y que coincide con el *DN de usuario* especificado más arriba. Las pulsaciones de teclas se muestran como asteriscos.

Confirmar []: vuelva a escribir la contraseña para confirmarla.

Probar: una vez especificadas las credenciales del usuario, haga clic en este botón para probar la validez de la especificación y mostrar un mensaje con el resultado de la prueba.

Siguiente>: haga clic en este botón para pasar a la ventana siguiente:

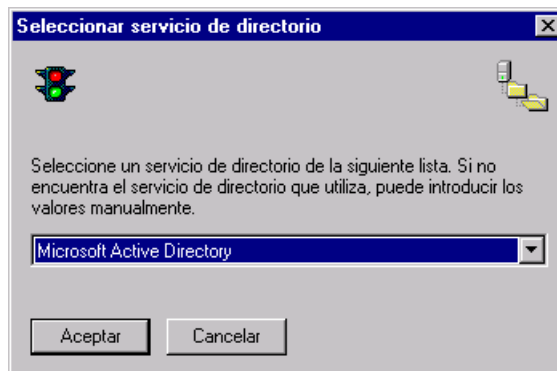


The 'Filtros' dialog box contains the following fields and buttons:

- Filtro de búsqueda de usuarios:** (objectClass=user)
- Atributo de usuario:** sAMAccountName
- Filtro de exploración de usuarios:** ((objectClass=user)(objectClass=organizationalUnit))
- Filtro de búsqueda de grupos:** (objectClass=group)
- Atributo del miembro del grupo:** member
- Filtro de exploración de grupos:** ((objectClass=group)(objectClass=organizationalUnit))
- Filtro de búsqueda de UD:** (objectClass=organizationalUnit)
- Botón:** Aplicar valores predet. al servicio
- Botones de navegación:** < Back, Next >, Cancel

En esta ventana se especifican los filtros utilizados para realizar búsquedas en el servicio de directorio. Los filtros limitan la búsqueda a las clases de objeto indicadas para agilizar el proceso.

Existen distintas especificaciones de filtros según los diferentes tipos de servicios de directorio. Para mostrar en los campos los valores predeterminados del filtro para la búsqueda de usuarios y grupos de un tipo de servicio de directorio determinado, haga clic en el botón *Aplicar valores predeterminados al servicio específico* para que se abra la ventana siguiente:



The 'Seleccionar servicio de directorio' dialog box contains the following elements:

- Texto de instrucciones:** Seleccione un servicio de directorio de la siguiente lista. Si no encuentra el servicio de directorio que utiliza, puede introducir los valores manualmente.
- Cuadro desplegable:** Microsoft Active Directory
- Botones:** Aceptar, Cancelar

El campo de cuadro desplegable muestra el tipo de servicio de directorio seleccionado. La lista del cuadro desplegable contiene los tipos de servicios de directorio más habituales. Seleccione un tipo de la lista para que aparezca seleccionado en el campo.

Mejoras de la Administración de seguridad de NetOp

Aceptar: haga clic en este botón para cerrar la ventana y, a continuación, escriba los valores predeterminados correspondientes al tipo de servicio de directorio especificado en los campos de la ventana *Filtros*.

Filtro de búsqueda de usuarios []: especifique en este campo la clase de objeto correspondiente a un objeto de usuario.

Atributo de usuario []: especifique en este campo el atributo de un nombre de inicio de sesión de usuario.

Filtro de exploración de usuarios []: especifique en este campo el filtro para explorar y seleccionar usuarios.

Filtro de búsqueda de grupos []: especifique en este campo la clase de objeto correspondiente a un objeto de grupo.

Atributo del miembro del grupo []: especifique en este campo el atributo del miembro del grupo.

Filtro de exploración de grupos []: especifique en este campo el filtro para explorar y seleccionar grupos.

Filtro de búsqueda de UO []: especifique en este campo el filtro que restringe las ventana de exploración DN básico para que sólo muestren contenedores con unidades organizativas (UO) y objetos hoja.

Siguiente>: haga clic en este botón para pasar a la ventana siguiente:



Esta ventana permite especificar un nombre de servicio de acceso directo e incluye una opción para desactivar el servicio.

Nombre []: especifique un nombre de servicio.

[] *Elemento desactivado con NetOp*: si lo desea, puede activar la casilla de verificación para desactivar el servicio de directorio de la base de datos de seguridad.

Finalizar: haga clic en este botón para finalizar el asistente Servicio de directorio y escribir la especificación del servicio de directorio como si se tratara de un registro en el panel de registros Servicios de directorio.

Modificar: seleccione un registro del panel de registros *Servicios de directorio* y seleccione este comando o el comando correspondiente que aparece al hacer clic con el botón derecho en el panel de registros para visualizar la ventana siguiente:

Servicio de directorio - cg

Buscar | Credenciales | Filtros | Nombre del servicio

Dirección (nombre DNS o dirección IP en la que se halla el servicio de directorio)

192.168.102.93

Número de puerto TCP/IP al que desea conectarse. LDAP establece 389 para conexiones estándar y 686 para conexiones seguras.

389 Usar una conexión segura

DN básico

dc=radomain,dc=net

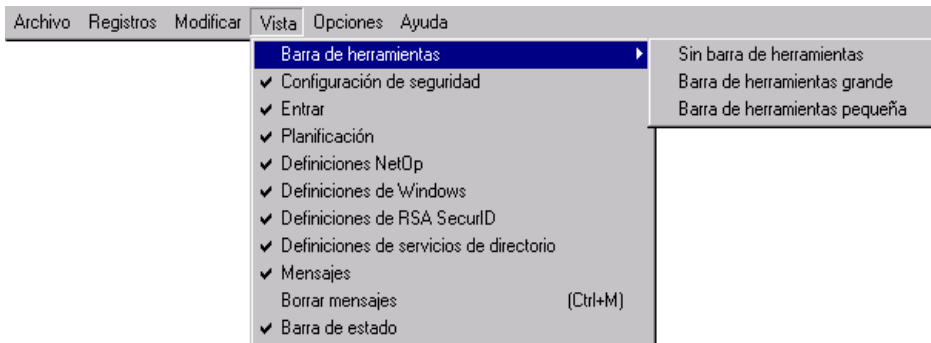
Probar

OK Cancel Apply

Esta ventana incluye cuatro pestañas que corresponden a las ventanas del asistente *Servicio de directorio* descritas más arriba. Edite las entradas de las pestañas para modificar el registro del servicio de directorio.

Borrar: seleccione uno o varios registros del panel de registros *Servicios de directorio* y seleccione este comando, o el comando correspondiente que aparece al hacer clic con el botón derecho en el panel de registros, para eliminarlos. El usuario debe confirmar la eliminación en un mensaje de advertencia.

1.4.2.4 Menú Ver



Este menú contiene dos comandos adicionales:

Definiciones de RSA SecurID: seleccione este comando para activarlo o desactivarlo. Cuando esté marcado (valor predeterminado: desmarcado), la sección *Definiciones de RSA SecurID* aparecerá en el panel de selección de registros. Si está desmarcado, la sección permanecerá oculta.

Definiciones de servicios de directorio: seleccione este comando para activarlo o desactivarlo. Cuando esté marcado (valor predeterminado: desmarcado), la sección *Definiciones de servicios de directorio* aparecerá en el panel de selección de registros. Si está desmarcado, la sección permanecerá oculta.

1.4.5 Panel de selección de registros



Se han ampliado las secciones *Definiciones de NetOp* y *Definiciones de Windows*. En cambio, las secciones *Definiciones de RSA SecurID* y *Definiciones de servicios de directorio* son nuevas.

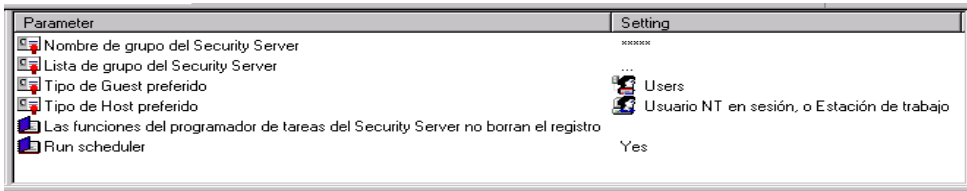
1.4.6 Panel de registros

En el panel de registros *Medidas de seguridad* se ha incluido una opción de subproceso de programación y las especificaciones de la contraseña de NetOp se han traspasado al nuevo panel de registros *Propiedades de NetOp*.

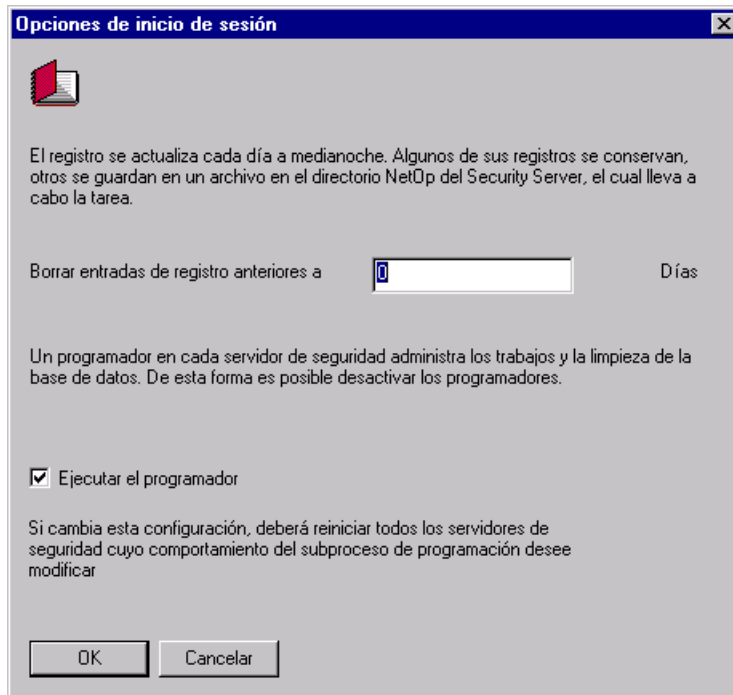
Debido a la ampliación del menú *Registros* y del *Panel de selección de registros* también se han incluido una serie de paneles de registros nuevos.

Los siguientes apartados están numerados según la inclusión de los nuevos paneles de registros en la secuencia predeterminada de los paneles de registros existentes.

1.4.6.3 Medidas de seguridad



Haga doble clic en uno de los registros de icono en forma de libreta para mostrar la siguiente ventana:



Esta ventana contiene ahora una opción nueva:


[] *Ejecutar el programador*: active esta casilla (opción predeterminada: activada) para ejecutar limpiezas de registros y trabajos programados específicos. Desactívela si no desea ejecutar limpiezas de registros específicos ni trabajos programados.

1.4.6.12 Propiedades de NetOp

Property	Setting
Longitud mínima de la contraseña (0-16)	0
Error de sintaxis en la contraseña de NetOp	No
Longitud de la historia de la contraseña (0-10)	0
Duración de las contraseñas (0-99 días, 0 = infinito)	0
Bloquea la cuenta si no se ha utilizado durante (0-99 días, 0 = infinito)	0
Bloquea la cuenta si se introduce una contraseña incorrecta un número determinado de veces seguidas (0-10, 0 = nunca)	0

Este panel especifica las propiedades de la contraseña de NetOp que antes se presentaban en el panel de registros *Medidas de seguridad*.

1.4.6.16 Grupos de estaciones de trabajo

GroupName	Domain	Enabled	ID	Created	CreatedBy	Modified	ModifiedBy
 Domain Users	DANWARE	✓	1	2003-10-28 13:29:23	cg	2003-10-28 13:29:23	cg

Las vistas *Iconos grandes*, *Iconos pequeños* y *Lista* muestran los registros de visualización en forma de iconos. La vista *Details* muestra los registros en forma de una tabla con detalles en las distintas columnas. Los nombres de las columnas (texto del encabezado) son los nombres de las columnas de la base de datos y no pueden modificarse. El ancho de las columnas sí puede modificarse arrastrando las separaciones existentes entre las mismas. Ordene los registros de las columnas (en sentido ascendente o descendente) haciendo clic sobre el encabezado de la columna.

Nota: cuando se efectúa la ordenación se eliminan los registros del panel y se recuperan de la base de datos.

La tabla de la vista *Details* muestra las siguientes columnas de contenido:

GroupName: icono y nombre del grupo de estaciones de trabajo.

Domain: nombre del dominio de Windows.

Enabled: marcado (activado) o un punto rojo con una X blanca (desactivado).

ID: número de registro (los registros se enumeran empezando por el 1).

Created: indicación de hora de creación con el formato AAAA-MM-DD HH:MM:SS.

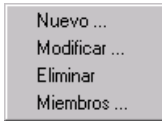
Created by: nombre del usuario de Windows que ha creado el registro.

Modified: indicación de la hora de modificación en formato AAAA-MM-DD HH:MM:SS.

Modified by: nombre del usuario de Windows que ha modificado el registro.



Mejoras de la Administración de seguridad de NetOp

Haga clic con el botón derecho en un registro para abrir un menú emergente que incluye los mismos comandos que el menú *Registros*:



Haga doble clic en un registro para abrir la ventana *Propiedades de NetOp para el grupo de Windows* y poder editar las propiedades del registro.

1.4.6.18 Usuarios de RSA SecurID

UserName	Enabled	ID	Created	CreatedBy	Modified	ModifiedBy
 Carsten	✓	1	2003-10-27 22:32:59	cg	2003-10-27 22:32:59	cg
 Ole	✓	2	2003-10-28 09:34:56	cg	2003-10-28 09:34:56	cg

Las vistas *Iconos grandes*, *Iconos pequeños* y *Lista* muestran los registros de visualización en forma de iconos. La vista *Details* muestra los registros en forma de una tabla con detalles en las distintas columnas. Los nombres de las columnas (texto del encabezado) son los nombres de las columnas de la base de datos y no pueden modificarse. El ancho de las columnas sí puede modificarse arrastrando las separaciones existentes entre las mismas. Ordene los registros de las columnas (en sentido ascendente o descendente) haciendo clic sobre el encabezado de la columna.

Nota: cuando se efectúa la ordenación se eliminan los registros del panel y se recuperan de la base de datos.

La tabla de la vista *Details* muestra las siguientes columnas de contenido:

UserName: icono y nombre del usuario de RSA SecurID.

Enabled: marcado (activado) o un punto rojo con una X blanca (desactivado).

ID: número de registro (los registros se enumeran empezando por el 1).

Created: indicación de hora de creación con el formato AAAA-MM-DD HH:MM:SS.

Created by: nombre del usuario de Windows que ha creado el registro.

Modified by: indicación de la hora de modificación en formato AAAA-MM-DD HH:MM:SS.




Modified by: nombre del usuario de Windows que ha modificado el registro.

Haga clic con el botón derecho en un registro para abrir un menú emergente que incluye los mismos comandos que el menú *Registros*:



Haga doble clic en un registro para abrir la ventana *Usuario de RSA SecurID* y poder editar las propiedades del registro.

1.4.6.19 Grupos de RSA SecurID

GroupName	Enabled	ID	Created	CreatedBy	Modified	ModifiedBy
 All RSA SecurID users	✓	0	2003-10-27 21:04:33	cg	2003-10-27 21:04:33	cg
 Andre	✓	2	2003-10-28 09:33:36	cg	2003-10-28 09:33:36	cg
 Product Services	✓	1	2003-10-28 09:23:11	cg	2003-10-28 09:23:11	cg

Las vistas *Iconos grandes*, *Iconos pequeños* y *Lista* muestran los registros de visualización en forma de iconos. La vista *Details* muestra los registros en forma de una tabla con detalles en las distintas columnas. Los nombres de las columnas (texto del encabezado) son los nombres de las columnas de la base de datos y no pueden modificarse. El ancho de las columnas sí puede modificarse arrastrando las separaciones existentes entre las mismas. Ordene los registros de las columnas (en sentido ascendente o descendente) haciendo clic sobre el encabezado de la columna.

Nota: cuando se efectúa la ordenación se eliminan los registros del panel y se recuperan de la base de datos.

La tabla de la vista *Details* muestra las siguientes columnas de contenido:

GroupName: icono y nombre del grupo de RSA SecurID.

Domain: nombre del dominio de Windows.

Enabled: marcado (activado) o un punto rojo con una X blanca (desactivado).

ID: el número de registro (el registro *Todos los usuarios de RSA SecurID* se muestra siempre y tiene el número 0. La numeración de los registros creados por el usuario empieza por 1).

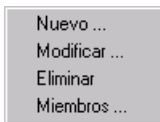
Created: indicación de hora de creación con el formato AAAA-MM-DD HH:MM:SS.

Created by: nombre del usuario de Windows que ha creado el registro.

Modified: indicación de la hora de modificación en formato AAAA-MM-DD HH:MM:SS.


Modified by: nombre del usuario de Windows que ha modificado el registro.

Haga clic con el botón derecho en un registro para abrir un menú emergente que incluye los mismos comandos que el menú *Registros*:



Haga doble clic en un registro para abrir la ventana *Grupo de RSA SecurID* y poder editar las propiedades del registro.

1.4.6.20 Propiedades de RSA SecurID

Property	Setting	Created	CreatedBy	Modified	ModifiedBy
 Use shadow NetOp Passwords	1	2003-10-27 21:04:33	cg	2003-10-27 21:04:33	cg

Las vistas *Iconos grandes*, *Iconos pequeños* y *Lista* muestran los registros de visualización en forma de iconos. La vista *Details* muestra los registros en forma de una tabla con detalles en las distintas columnas. Los nombres de las columnas (texto del encabezado) son los nombres de las columnas de la base de datos y no pueden modificarse. El ancho de las columnas sí puede modificarse arrastrando las separaciones existentes entre las mismas. Ordene los registros de las columnas (en sentido ascendente o descendente) haciendo clic sobre el encabezado de la columna.

Nota: cuando se efectúa la ordenación se eliminan los registros del panel y se recuperan de la base de datos.

La tabla de la vista *Details* muestra las siguientes columnas de contenido:

Property: icono y nombre de la propiedad de RSA SecurID.

Setting: 0 (desactivada) o 1 (activada).

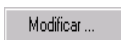
Created: indicación de hora de creación con el formato AAAA-MM-DD HH:MM:SS.

Created by: nombre del usuario de Windows que ha creado el registro.

Modified: indicación de la hora de modificación en formato AAAA-MM-DD HH:MM:SS.


Modified by: nombre del usuario de Windows que ha modificado el registro.

Haga clic con el botón derecho en un registro para abrir un menú emergente que incluye los mismos comandos que el menú *Registros*:



Haga doble clic en un registro para abrir la ventana *Propiedades de RSA SecurID de NetOp* y poder editar las propiedades del registro.

1.4.6.21 Usuarios de servicios de directorio

DN	Service	Enabled	ID	Created	CreatedBy	Modified
 cn=adminstrator,cn=users,dc=radomain,dc=net	cg	✓	1	2003-10-28 11:46:45	cg	2003-10-28 11:46:45

Las vistas *Iconos grandes*, *Iconos pequeños* y *Lista* muestran los registros de visualización en forma de iconos. La vista *Details* muestra los registros en forma de una tabla con detalles en las distintas columnas. Los nombres de las columnas (texto del encabezado) son los nombres de las

columnas de la base de datos y no pueden modificarse. El ancho de las columnas sí puede modificarse arrastrando las separaciones existentes entre las mismas. Ordene los registros de las columnas (en sentido ascendente o descendente) haciendo clic sobre el encabezado de la columna.

Nota: cuando se efectúa la ordenación se eliminan los registros del panel y se recuperan de la base de datos.

La tabla de la vista *Details* muestra las siguientes columnas de contenido:

DN: icono y nombre completo del usuario de Servicios de directorio.

Service: nombre del servicio de directorio.

Enabled: marcado (activado) o un punto rojo con una X blanca (desactivado).

ID: número de registro (los registros se enumeran empezando por el 1).

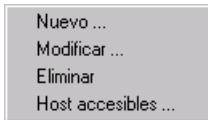
Created: indicación de hora de creación con el formato AAAA-MM-DD HH:MM:SS.

Created by: nombre del usuario de Windows que ha creado el registro.

Modified: indicación de la hora de modificación en formato AAAA-MM-DD HH:MM:SS.


Modified by: nombre del usuario de Windows que ha modificado el registro.

Haga clic con el botón derecho en un registro para abrir un menú emergente que incluye los mismos comandos que el menú *Registros*:



Haga doble clic en un registro para abrir la ventana *Propiedades de NetOp de Usuario de Servicios de directorio* y poder editar las propiedades del registro.

1.4.6.22 Grupos de Servicios de directorio

DN	Service	Enabled	ID	Created	CreatedBy	Modified	ModifiedBy
 cn=users,cn=builtin,dc=radomain,dc=net	cg	✓	1	2003-10-29 09:27:35	cg	2003-10-29 09:27:35	cg

Las vistas *Iconos grandes*, *Iconos pequeños* y *Lista* muestran los registros de visualización en forma de iconos. La vista *Details* muestra los registros en forma de una tabla con detalles en las distintas columnas. Los nombres de las columnas (texto del encabezado) son los nombres de las columnas de la base de datos y no pueden modificarse. El ancho de las columnas sí puede modificarse arrastrando las separaciones existentes entre las mismas. Ordene los registros de las columnas (en sentido ascendente o descendente) haciendo clic sobre el encabezado de la columna.

Nota: cuando se efectúa la ordenación se eliminan los registros del panel y se recuperan de la base de datos.

La tabla de la vista *Details* muestra las siguientes columnas de contenido:

DN: icono y nombre completo del grupo de servicios de directorio.

Service: nombre del servicio de directorio.

Mejoras de la Administración de seguridad de NetOp

Enabled: marcado (activado) o un punto rojo con una X blanca (desactivado).

ID: número de registro (los registros se enumeran empezando por el 1).

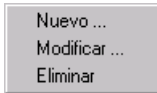
Created: indicación de hora de creación con el formato AAAA-MM-DD HH:MM:SS.

Created by: nombre del usuario de Windows que ha creado el registro.

Modified: indicación de la hora de modificación en formato AAAA-MM-DD HH:MM:SS.

Modified by: nombre del usuario de Windows que ha modificado el registro.

Haga clic con el botón derecho en un registro para abrir un menú emergente que incluye los mismos comandos que el menú *Registros*:



Haga doble clic en un registro para abrir la ventana *Propiedades de NetOp de Grupo de Servicios de directorio* y poder editar las propiedades del registro.

1.4.6.23 Servicios de directorio

ID	ServiceName	DnsName	Enabled	Port	SSL	BaseDN	UserDn	Password	UserSearchFilter	UserAttribFilter	UserB
1	cg	192.168.102.93	✓	389	✗	dc=ra...	cn=ad..	****	(objectClass=u...	sAMAccount...	((obje

Las vistas *Iconos grandes*, *Iconos pequeños* y *Lista* muestran los registros de visualización en forma de iconos. La vista *Details* muestra los registros en forma de una tabla con detalles en las distintas columnas. Los nombres de las columnas (texto del encabezado) son los nombres de las columnas de la base de datos y no pueden modificarse. El ancho de las columnas sí puede modificarse arrastrando las separaciones existentes entre las mismas. Ordene los registros de las columnas (en sentido ascendente o descendente) haciendo clic sobre el encabezado de la columna.

Nota: cuando se efectúa la ordenación se eliminan los registros del panel y se recuperan de la base de datos.

La tabla de la vista *Details* muestra las siguientes columnas de contenido:

ID: número de registro (los registros se enumeran empezando por el 1).

Service Name: nombre del servicio de directorio.

DnsName: nombre DNS o dirección IP del servicio de directorio.

Enabled: marcado (activado) o un punto rojo con una X blanca (desactivado).

Port: número de puerto TCP/IP.

SSL: activada (usar una conexión segura) o una X roja (no usar una conexión segura).

BaseDN: nombre completo básico del servicio de directorio.

UserDN: nombre completo del usuario que efectúa la búsqueda.

Password: contraseña del usuario que efectúa la búsqueda, representada mediante asteriscos.

UserSearchFilter: filtro para buscar usuarios.

UserAttribFilter: filtro para los atributos de usuarios.

UserBrowseFilter: filtro para la exploración de usuarios.

GroupSearchFilter: filtro para buscar grupos.

GroupAttribFilter: filtro para los atributos de grupos.

GroupBrowseFilter: filtro para la exploración de grupos.

OuSearchFilter: filtro para la búsqueda de unidades organizativas.

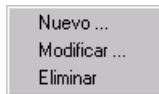
Created: indicación de hora de creación con el formato AAAA-MM-DD HH:MM:SS.

Created by: nombre del usuario de Windows que ha creado el registro.

Modified: indicación de la hora de modificación en formato AAAA-MM-DD HH:MM:SS.

Modified by: nombre del usuario de Windows que ha modificado el registro.

Haga clic con el botón derecho en un registro para abrir un menú emergente que incluye los mismos comandos que el menú *Registros*:

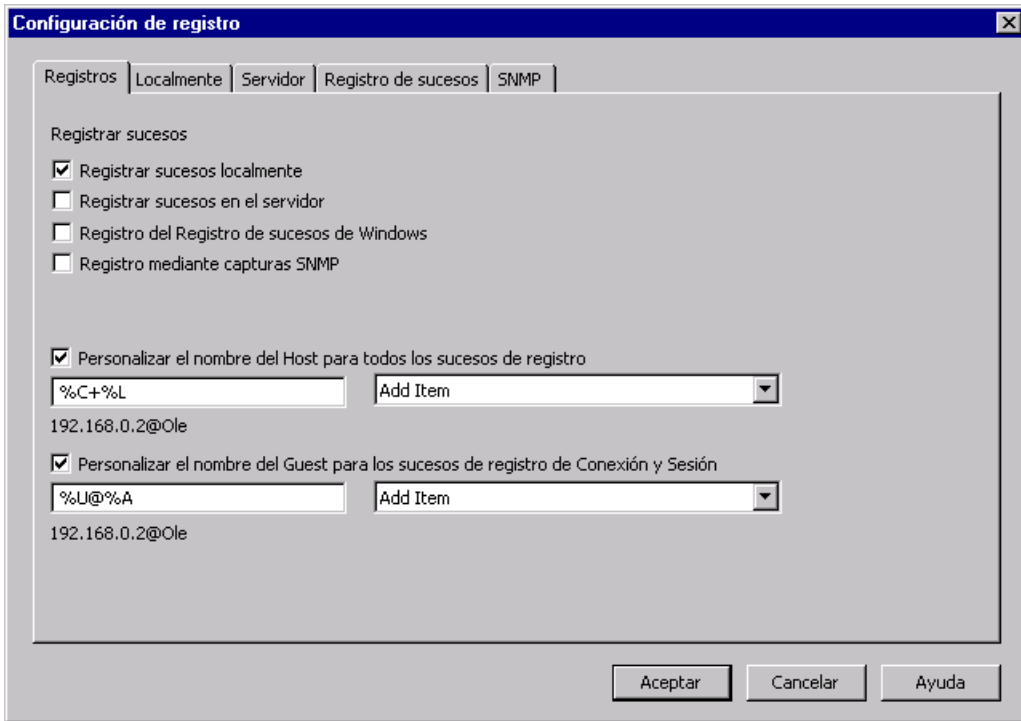


Haga doble clic en un registro para abrir la ventana *Servicio de directorio* y poder editar las propiedades del servicio de directorio.

Personalización de los sucesos de registro del Host

Se han incluido opciones de personalización en *Configuración del registro* de módulos Host y módulos Host ampliados tal como se explica en la siguiente sección, cuya numeración se guía por la del Manual del administrador.

4.4.1.1 Pestaña Configuración del registro



Además de cuatro casillas de verificación en la parte superior, esta ventana de NetOp Host y los módulos Host ampliados también incluye las casillas de verificación de opciones y campos que se describen a continuación:

Personalizar el nombre del Host para todos los sucesos de registro: active esta casilla para activar el campo y el cuadro de lista desplegable inferiores a fin de identificar todos los sucesos de registro ocurridos en un nombre de Host personalizado.

: El campo de la izquierda especifica el nombre del Host personalizado desde los componentes del cuadro de lista desplegable de la derecha a los caracteres del teclado. Seleccione los componentes disponibles de la lista del cuadro desplegable y añádalos al campo de la izquierda. El siguiente que figura más abajo constituye un ejemplo de sintaxis. Cree un nombre de Host personalizado que se ajuste a sus necesidades.

Personalizar el nombre del Guest para los sucesos de registro de Conexión y Sesión: active esta casilla para activar el campo y el cuadro de lista desplegable inferiores a fin de identificar todos los módulos Guest especificados en los sucesos de registro *Connection* y *Session* mediante un nombre personalizado.

: El campo de la izquierda especifica el nombre del Guest personalizado desde los componentes del cuadro de lista desplegable de la derecha a los caracteres del teclado. Seleccione los componentes disponibles de la lista del cuadro desplegable y añádalos al campo de la izquierda. El siguiente que figura más abajo constituye un ejemplo de sintaxis. Cree un nombre de Guest personalizado que se ajuste a sus necesidades.

Ejemplo

20031103, 14: 10, GRUBB2+cg, 0, 00000, 00000, HCON +,
20031103, 14: 10, GRUBB2+cg, 1, 00000, 00000, HSES +, cg@192. 168. 102. 57
20031103, 14: 10, GRUBB2+cg, 2, 00000, 00000, HSESRC +, cg@192. 168. 102. 57
20031103, 14: 10, GRUBB2+cg, 3, 00000, 00000, HSESFXFER+, cg@192. 168. 102. 57
20031103, 14: 10, GRUBB2+cg, 4, 00000, 00000, HSESCHAT +, cg@192. 168. 102. 57
20031103, 14: 10, GRUBB2+cg, 5, 00000, 00000, HSESAUDI 0+, cg@192. 168. 102. 57
20031103, 14: 10, GRUBB2+cg, 6, 00000, 00000, HSESAUDI 0-, cg@192. 168. 102. 57
20031103, 14: 10, GRUBB2+cg, 7, 00000, 00000, HSESCHAT -, cg@192. 168. 102. 57
20031103, 14: 11, GRUBB2+cg, 8, 00000, 00000, HSESFXFER-, cg@192. 168. 102. 57
20031103, 14: 11, GRUBB2+cg, 9, 00000, 00000, HSESRC -, cg@192. 168. 102. 57
20031103, 14: 11, GRUBB2+cg, 10, 00000, 00000, HSES -, cg@192. 168. 102. 57

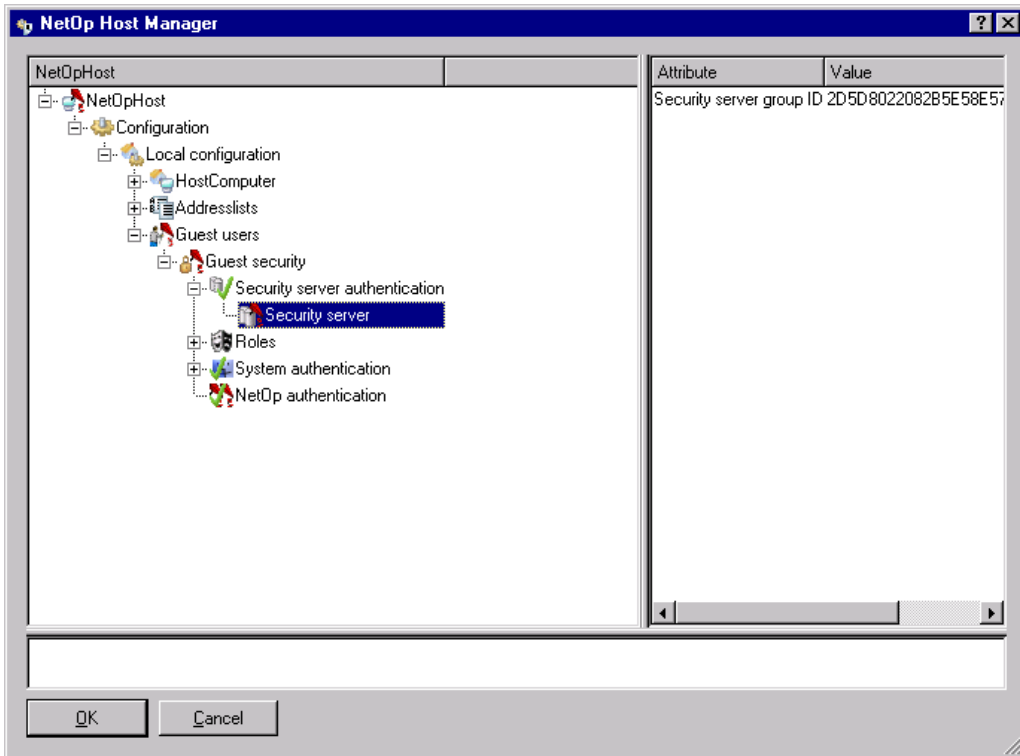
Explicación:

El nombre del Host se ha personalizado como *Nombre del equipo (%C) + Usuario de Windows que ha iniciado sesión (%L)*. El nombre del Guest se ha personalizado como *Nombre del usuario autenticado (%U) @ Dirección IP/MAC (%A)*.

Se ha iniciado el Host y el Guest ha iniciado una sesión de control remoto, una sesión de transferencia de archivos y una sesión de charla o charla de audio y las ha terminado en orden inverso.

Security Server y otros sistemas operativos

Los módulos NetOp Host que ejecutan sistemas operativos Windows CE, Linux, Solaris y Mac OS X pueden utilizar NetOp Security Server para la autenticación de acceso del Guest.



En el Administrador de NetOp Host, en la opción *Guest Security (Seguridad del Guest)* se ha añadido una opción *Security Server Authentication (Autenticación de Security Server)*. La siguiente explicación pertenece al Manual del administrador, sección 6.2.1.2.2, "Administrador de NetOp Host".

Guest Security (Seguridad del Guest): haga doble clic para expandir o contraer la opción.

<i>Attribute (Atributo)</i>	<i>Value (Valor)</i>
<i>Guest Security Mode (Modo de seguridad del Guest)</i>	<i>Security Server Authentication (Autenticación de Security Server)</i>
	<i>System Authentication (Autenticación del sistema)*</i>
	<i>NetOp Authentication (Autenticación de NetOp)</i>

Nota: El valor predeterminado se marca con un asterisco (*).

Security Server Authentication (Autenticación de Security Server): haga doble clic para expandir o contraer la opción. Esta opción se amplía en la siguiente opción:

Security Server:

<i>Attribute (Atributo)</i>	<i>Value (Valor)</i>
<i>Security Server Group ID (ID de grupo de Security Server)</i>	<ID de grupo de Security Server>

Seleccione el atributo *Guest Security Mode (Modo de seguridad del Guest)*, con el valor *Security Server Authentication (Autenticación de Security Server)* y especifique el identificador del grupo Security Server en formato hexadecimal de 32 dígitos del grupo Security Server deseado como el valor del atributo *Security Server Group ID (ID de grupo de Security Server)* para usar el servidor NetOp Security Server.

Mejoras en materia de uso

Introducción

Entre las mejoras en materia de uso se incluyen:

- Conexiones de múltiples módulos Guest a un Host
- Publicar nuevas actualizaciones
- Copiar el módulo Guest a un medio extraíble
- Administrador de archivos: Guardar la ruta de acceso de la sesión al salir
- Parámetro de la línea de comandos de la grabación de sesiones
- Opciones de carpeta de programa de la instalación silenciosa

Estas mejoras se describen en el apartado siguiente.

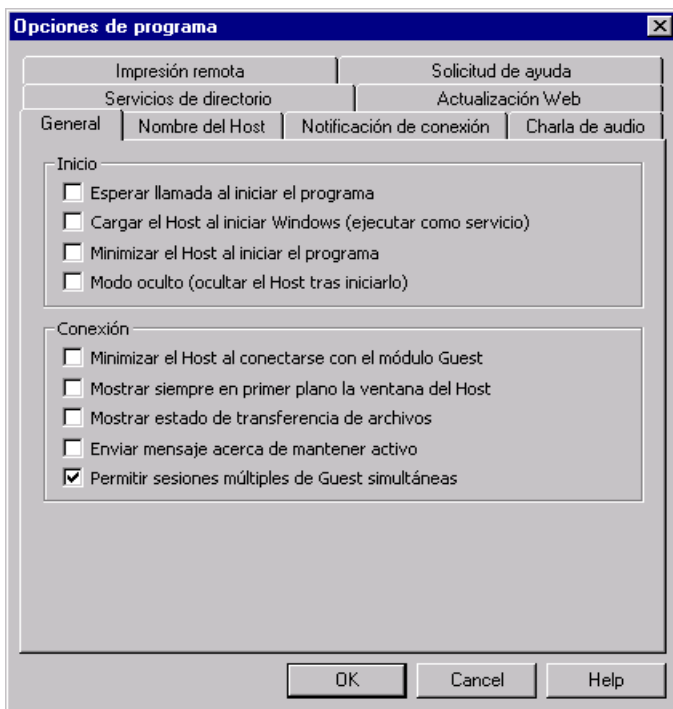
Conexiones de Guest múltiples a un Host

NetOp Host permite ahora varias conexiones de NetOp Guest simultáneas.

Para el primer módulo Guest conectado, se dispone de los derechos según la función de seguridad correspondiente.

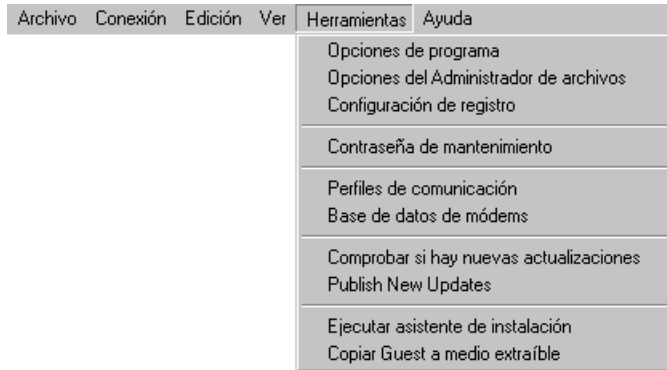
Para los módulos Guest que se conecten posteriormente, sólo es posible visualizar la imagen de control remoto del escritorio del equipo Host.

Esta opción se controla desde la sección *Conexión* de la pestaña *General* de la ventana/el comando *Opciones de programa* que figura en el menú *Herramientas* del Host:



[] *Permitir sesiones múltiples de Guest simultáneas*: active la casilla (opción predeterminada: activada) para permitir varias sesiones de Guest simultáneas. Desactive la casilla para permitir únicamente una sesión de Guest cada vez.

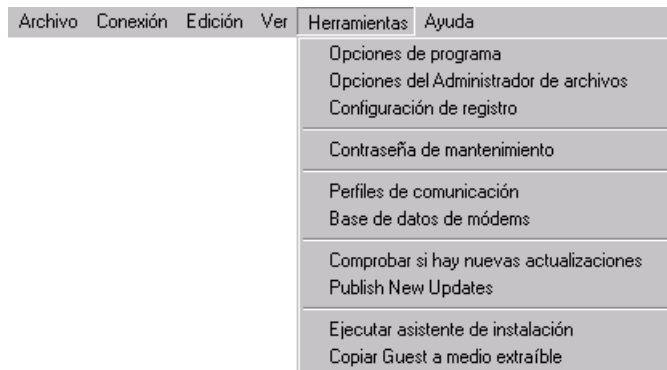
Publicar nuevas actualizaciones



En el menú *Herramientas* del módulo NetOp Guest, seleccione la opción *Publicar nuevas actualizaciones* para mostrar una ventana de Windows *Buscar carpeta*. Escriba una carpeta de red en la que se copiarán todos los archivos de actualización Web relevantes para la versión desde la dirección URL especificada en el menú *Herramientas*, comando/ventana *Opciones de programa*, pestaña *Actualización Web* en la carpeta de red especificada. La expresión “relevante para la versión” significa que, por ejemplo, un módulo Guest versión 7.65 copiará todos los archivos de actualización Web de NetOp Remote Control versión 7.65.

Esta herramienta del administrador del sistema o la red permite a los usuarios de la red actualizar la instalación NetOp mediante la conexión al servidor Web que especifique la URL de actualización Web de la red en vez de conectarse a través de Internet a la URL de actualización Web pública.

Copiar Guest a medio extraíble



Conecte un dispositivo de medio de almacenamiento de datos extraíble, por ejemplo, a través del puerto USB, y seleccione el comando *Copiar Guest a medio extraíble* del menú *Herramientas* para visualizar una ventana de Windows *Buscar carpeta* en el módulo NetOp Guest. Busque la unidad

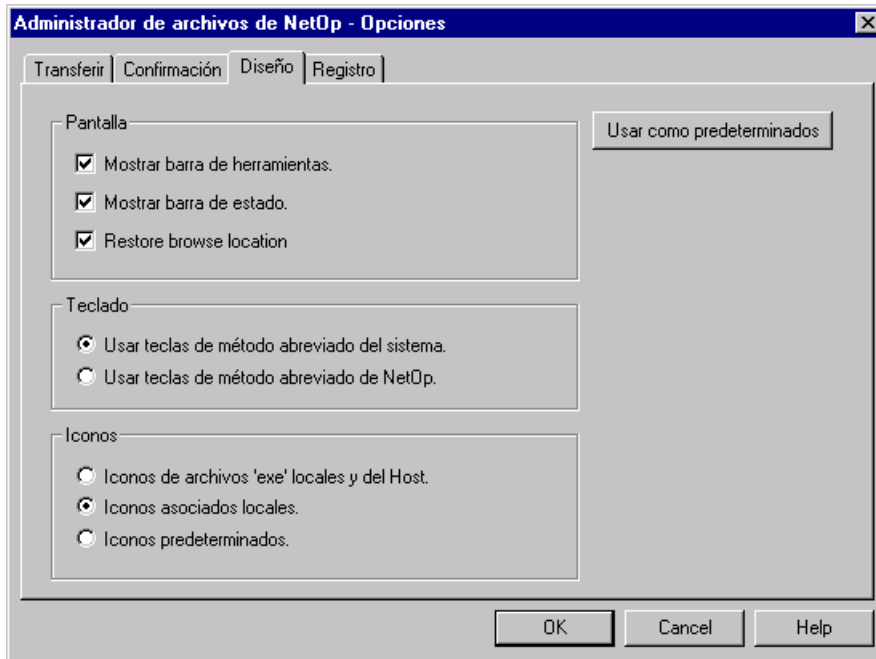
Administrador de archivos: Guardar la ruta de acceso de la sesión al salir

correspondiente al dispositivo de medio de almacenamiento de datos extraíble y selecciónela para copiar la instalación del Guest al dispositivo, incluida la configuración personalizada.

De esta forma, podrá trasladar el módulo NetOp Guest personalizado para conectar el dispositivo de medio de almacenamiento de datos extraíble a cualquier equipo Windows compatible y ejecutar el Guest desde allí.

NetOp Guest requiere unos 13 MB de espacio en el dispositivo de medio de almacenamiento de datos extraíble además del espacio utilizado por la configuración personalizada del módulo Guest.

Administrador de archivos: Guardar la ruta de acceso de la sesión al salir



La sección *Pantalla* de la pestaña *Diseño* de la ventana *Administrador de archivos de NetOp – Opciones* tiene una casilla de verificación nueva:

[] *Guardar la ruta de acceso de la sesión al salir*: active esta casilla (opción predeterminada: activada) para guardar las rutas de acceso de los directorios que se han visualizado cuando se abandona una sesión de administrador de archivos para mostrar estos mismos directorios la próxima vez que se inicie una sesión con el mismo Host (o sesión local). Desactive esta casilla para mostrar siempre el contenido de las unidades del sistema cuando se inicie una sesión.

Parámetro de la línea de comandos de la grabación de sesiones

Se ha implementado el siguiente parámetro de la línea de comandos de NetOp Guest:

/M: [<ruta de acceso y nombre del archivo de grabación>]

La ruta de acceso y el nombre del archivo de grabación son opcionales. La ubicación para archivos de grabación predeterminada es el directorio *record* de los archivos de configuración del módulo

Guest. El nombre de archivo de grabación predeterminado es *<Hora de creación>-<ID del Guest>-<ID del Host>.dwr*.

Ejemplo:

NGSTW32. EXE /H: 192. 168. 102. 57 /C: TCP/IP /R: /M: c: \MyRecs\rec1. dwr

Este comando iniciará el módulo Guest y se conectará al Host con la dirección IP **192.168.102.57** mediante el perfil de comunicación **TCP/IP** para iniciar una sesión de **control remoto** que se grabará en el archivo **c:\MyRecs\rec1.dwr**.

Opciones de carpeta de programa de la instalación silenciosa

Se han implementado dos nuevas claves de la sección *[INSTALL]* del archivo *SETUP.ISS* :

Obligatoria/ Opcional	Clave	Valores	Efecto
Opcional	DONT_CREATE_PROGRAM_FOLDER=	0*	Se creará un comando de la carpeta <i>Inicio\Programas\<Nombre de la carpeta></i> para el módulo NetOp instalado.
		1	No se creará un comando de la carpeta <i>Inicio\Programas\<Nombre de la carpeta></i> para el módulo NetOp instalado.
Opcional	DONT_SHOW_PROGRAM_FOLDER=	0	Se mostrará una ventana con accesos directos a los comandos de la carpeta de programa NetOp Remote Control después de la instalación.
		1*	No se mostrará una ventana con accesos directos a los comandos de la carpeta de programa NetOp Remote Control después de la instalación.

El valor predeterminado que se aplica si la clave no se incluye se indica mediante un asterisco (*).

Otras características nuevas

Introducción

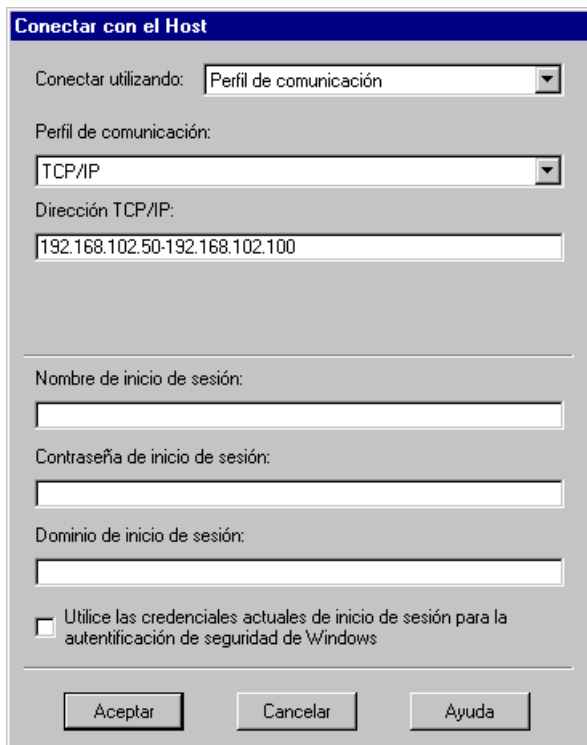
Entre las características nuevas figuran:

- Intervalo de direcciones IP y credenciales de inicio de sesión de los guiones
- Secuencia de comandos Enviar mensaje
- Omitir información de puerto del servidor de nombres NetOp Name Server
- NetOp Host (Windows CE) compatible con la transferencia de archivos
- Soporte mejorado para la visualización en pantallas del sistema operativo MAC OS X
- Listas de direcciones de módulos Host de otros sistemas operativos
- Lista de difusión IP de módulos Host de otros sistemas operativos
- Módem serie de Host de Linux

Las siguientes secciones están dedicadas a la descripción de estas nuevas funciones.

Intervalo de direcciones IP y credenciales de inicio de sesión de los guiones

Consulte: Manual del usuario, apartado 4.6.3.2.1, "Comandos de conexión".



En un guión de NetOp, un comando *Conectar* que utilice el perfil de comunicación TCP/IP hasta ahora sólo podía especificar una única dirección IP y ninguna credencial de inicio de sesión.

Ahora, tal como se muestra en la imagen anterior, se puede especificar un intervalo de direcciones IP en el campo *Dirección TCP/IP*, y se han añadido además los elementos siguientes:

Nombre de inicio de sesión: []: especifique en el campo un nombre de inicio de sesión.

Contraseña de inicio de sesión: []: escriba en el campo una contraseña de inicio de sesión que se codificará en el guión.

Dominio de inicio de sesión: []: escriba en el campo el dominio de inicio de sesión o el nombre del servicio de directorio.

[] *Utilice las credenciales actuales de inicio de sesión para la autenticación de seguridad de Windows:* Active la casilla de verificación para desactivar los campos anteriores y aplicar las credenciales de inicio de sesión de Windows del usuario que tenga una sesión iniciada en Windows en el equipo.

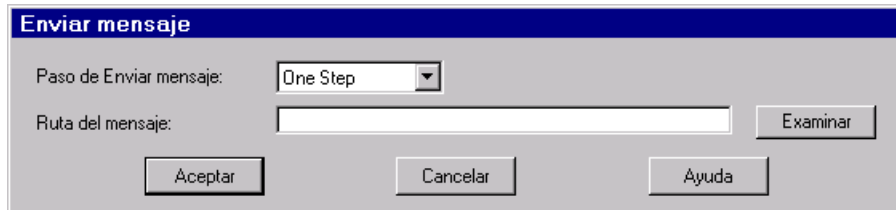
El comando *Conectar* del guión tendrá la sintaxis siguiente:

```
Connect /Mode=CommProfile /Profile="<Nombre del perfil de comunicación>"
/Name=<Intervalo de direcciones IP>
/Logi nname=<Nombre de inicio de sesión>
/Logi npassword=<Contraseña codificada>
/Logi ndomai n=<Domini o nombre del servi ci o de di rectori o>
/Logi nCredenti al s=<Yes/No>
```

Secuencia de comandos Enviar mensaje

En la ventana *Secuencia de comandos*, en el menú desplegable del botón *Añadir* se ha incluido el comando *Enviar mensaje*. La siguiente explicación pertenece al Manual del administrador, sección 4.6.3.2.5, "Comandos de acción remota".

Enviar mensaje: seleccione este comando para abrir la siguiente ventana:



Paso de Enviar mensaje: seleccione una de las siguientes opciones de la lista del cuadro desplegable para visualizarla en el campo:

OneStep: seleccione esta opción para añadir dos comandos, uno para copiar un archivo de mensaje ubicado en el directorio *Messages* del directorio de los archivos de configuración del Guest a la ubicación correspondiente del Host conectado y otro para mostrar el mensaje copiado en la pantalla del equipo del Host.

Mostrar mensaje: seleccione esta opción para añadir un comando que muestre un archivo de mensaje ubicado en el directorio *Messages* del directorio de los archivos de configuración del Host en la pantalla del equipo del Host.

Nota: si no se encuentra el archivo de mensaje especificado en el Host, el comando **Mostrar mensaje** no se ejecutará correctamente. Copie el archivo de mensaje del Guest al Host antes de ejecutar el comando para asegurarse de que esté en su sitio.

Ruta del mensaje: []: especifique en este campo la ruta y el nombre del equipo Guest (*One Step*) o Host (*Mostrar mensaje*) del archivo del mensaje que se mostrará y copiará.

Omitir información de puerto del servidor de nombres NetOp Name Server

Examinar: haga clic en este botón para abrir una ventana *Abrir* de Windows que muestre los directorios del equipo Guest y los archivos de *formato de texto enriquecido (RTF)*. Seleccione un archivo de mensaje y ábralo para mostrar su ruta de acceso y nombre en el campo *Ruta del mensaje*.

Aceptar: haga clic en este botón para cerrar la ventana y añadir los comandos a la secuencia de comandos.

Omitir información de puerto del servidor de nombres NetOp Name Server

Algunos cortafuegos que se ejecutan con traducción de direcciones de red (NAT) asignan un número de puerto aleatorio a la comunicación TCP/IP saliente. Este comportamiento no puede modificarse en algunos cortafuegos.

Si un módulo de NetOp situado detrás de un cortafuegos utiliza un servidor de nombres NetOp Name Server ubicado fuera del cortafuegos, será su registro de NetOp Name Server donde se almacenará el número de puerto aleatorio recibido. Cuando otros módulos de NetOp intenten conectarse al módulo mediante NetOp Name Server, no lo conseguirán porque se denegará la comunicación entrante a través del cortafuegos que utilice el número de puerto aleatorio.

Para solucionar este problema se ha incluido una opción nueva en la ventana *Configuración de TCP/IP avanzada*; consulte la sección 4.2.5.2.1, "Configuración de TCP/IP avanzada" del Manual del administrador.

The image shows a Windows dialog box titled "Configuración de TCP/IP avanzada". It has several sections with checkboxes and input fields. The "NetOp Name Server" section is expanded, showing a checked checkbox for "Usar NetOp Name Server". Below it, there are two input fields: "Principal" with the value "nns1.netop.com" and "Secundario" with the value "nns2.netop.dk". There is another checked checkbox for "Omitir información de puerto del servidor de nombres" and an input field for "Usar puerto" with the value "6502". To the right of the dialog box are three buttons: "Aceptar", "Cancelar", and "Ayuda".

[] *Omitir información de puerto del servidor de nombres:* active esta casilla (opción predeterminada: desmarcada) para omitir el número de puerto que especifica NetOp Name Server durante la solicitud de una dirección IP que coincida con un nombre de NetOp especificado.

Usar puerto: []: escriba en el campo un número de puerto (opción predeterminada: 6502) que sustituirá al número de puerto omitido durante la conexión a fin de permitir que funcione el servicio Traducción de direcciones de puerto (PAT).

NetOp Host (Windows CE) compatible con la transferencia de archivos

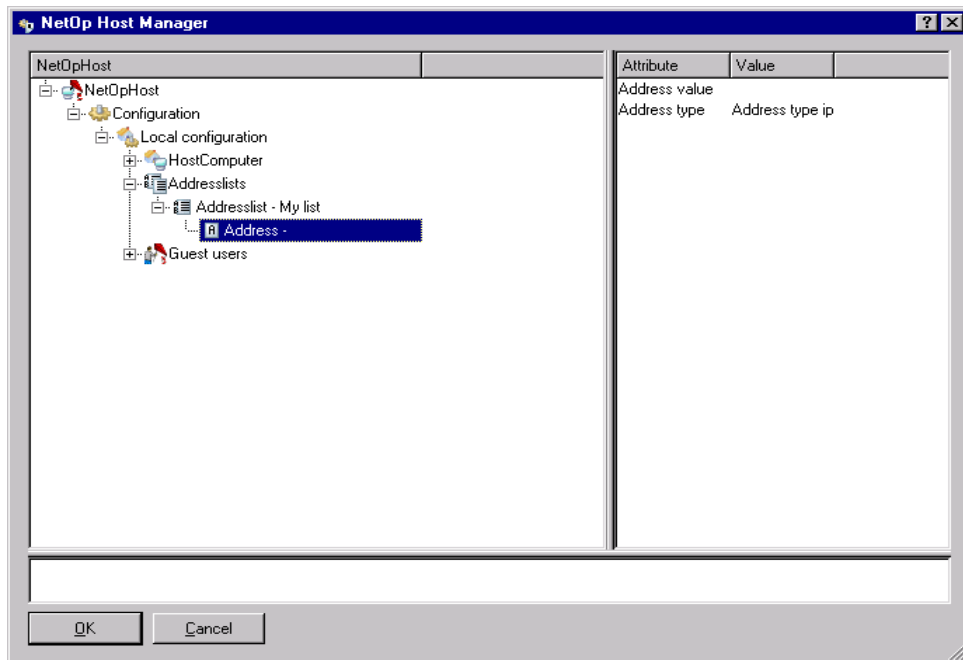
Puede ejecutar una sesión del Administrador de archivos de NetOp entre un módulo NetOp Guest de Windows y un módulo NetOp Host de Windows CE.

Soporte mejorado para la visualización en pantallas del sistema operativo MAC OS X

Algunas resoluciones de pantalla y profundidades de color de la imagen en pantalla de MAC OS X no se mostraban correctamente en los módulos Guest durante las sesiones de control remoto de un Host MAC OS X. Este problema ya se ha solucionado.

Listas de direcciones de módulos Host de otros sistemas operativos

Los módulos NetOp Host que ejecutan sistemas operativos Windows CE, Linux, Solaris y Mac OS X pueden utilizar listas de direcciones.



En el Administrador de NetOp Host, en la opción *Local Configuration (Configuración local)* se ha incluido la opción *Address Lists (Listas de direcciones)*. Las listas de direcciones permiten especificar las direcciones que recibirán difusiones además de las direcciones de subred locales.

Lista de difusión IP de módulos Host de otros sistemas operativos

Actualmente, esta opción se utiliza para establecer la conexión con servidores NetOp Security Server ubicados fuera de la subred local. La siguiente explicación pertenece al Manual del administrador, sección 6.2.1.2.2, "Administrador de NetOp Host".

Address Lists (Listas de direcciones): haga doble clic para expandir o contraer la opción. Haga clic con el botón derecho (Mac: CTRL+clic) para mostrar *New\Address List (Nueva\Lista de dirección)* y seleccione *Address List (Lista de dirección)* para añadir una lista de direcciones nueva con un nombre aleatorio.

Address List (Lista de direcciones) - <Nombre>: haga doble clic para expandir o contraer la opción. Haga clic con el botón derecho (Mac: CTRL+clic) para mostrar la opción *Delete (Borrar)* y *New\Address (Nueva\Dirección)*. Seleccione *Delete (Borrar)* para borrar la lista de direcciones. Seleccione *Address (Dirección)* para añadir una nueva dirección vacía.

<i>Attribute (Atributo)</i>	<i>Value (Valor)</i>
<i>Address List (Listas de direcciones)</i>	<Nombre>

Nota: cuando se borra una lista de direcciones, también se borran las direcciones.

Address (Dirección) - [<Nombre>]: Haga clic con el botón derecho (Mac: CTRL+clic) para mostrar *Delete (Borrar)*. Selecciónela para borrar la dirección.

<i>Attribute (Atributo)</i>	<i>Value (Valor)</i>
<i>Address Value (Valor de la dirección)</i>	<Dirección>
<i>Address Type (Tipo de dirección)</i>	<i>Address Type IP (Tipo de dirección IP)</i>
	<i>Address Type MAC (Tipo de dirección MAC)</i>
	<i>Address Type DNS (Tipo de dirección DNS)</i>

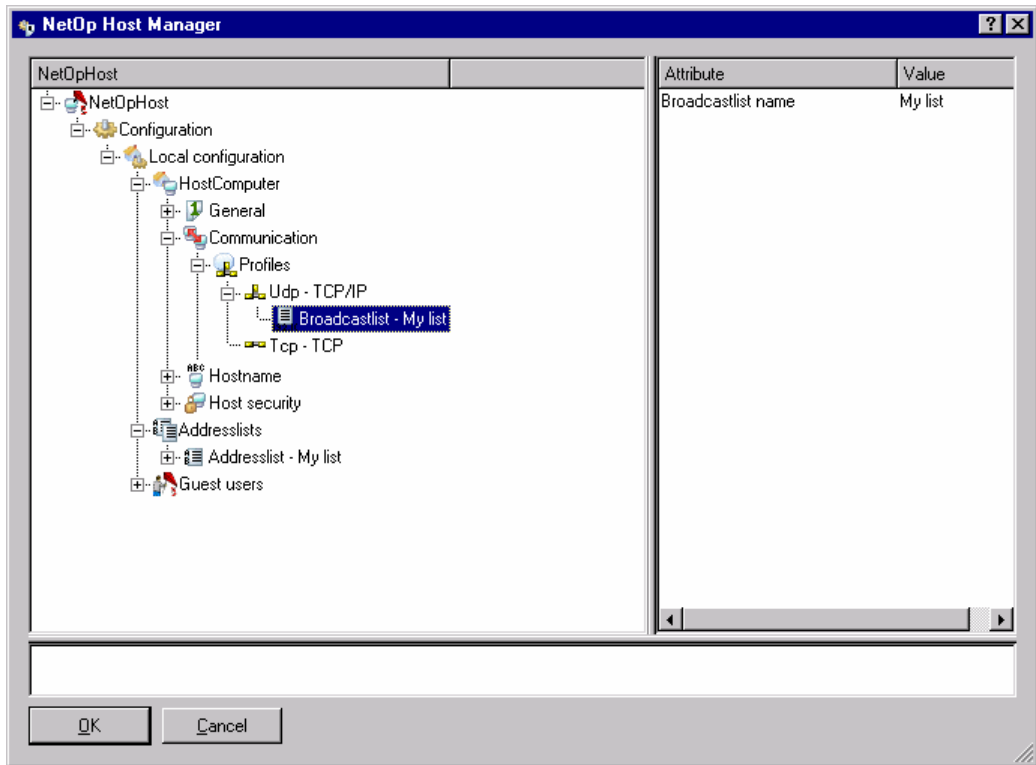
Nota: Tipo de dirección IP hace referencia a una dirección IP. Tipo de dirección MAC hace referencia a una dirección MAC. Tipo de dirección DNS hace referencia a un nombre de servidor de nombres de dominio. Seleccione el tipo de dirección que corresponda a la dirección especificada en el campo anterior.

Lista de difusión IP de módulos Host de otros sistemas operativos

Los módulos NetOp Host que se ejecuten en los sistemas operativos Windows CE, Linux, Solaris y Mac OS X pueden utilizar una o varias listas de difusión IP para la difusión con un dispositivo de comunicación UDP.

Nota: la comunicación por difusión UDP llega a todos los equipos de la subred local y a los equipos cuyas direcciones IP o nombres DNS figuren en la lista de difusión IP especificada para el perfil de comunicación UDP que se utiliza.

Las listas de difusión IP para módulos Host pueden configurarse desde NetOp Host Manager:



Nota: la siguiente explicación pertenece al Manual del administrador, apartado 6.2.1.2.2, "NetOp Host Manager".

En *Local Configuration\Host Computer\Communication\Profiles* (Configuración local\Equipo Host\Comunicación\Perfiles), haga clic con el botón derecho (si utiliza un equipo Mac: CTRL+clic) en un perfil de comunicación UDP para abrir el menú siguiente:



New>Broadcastlist (Nuevo > Lista de difusión): seleccione este comando para crear una lista de difusión IP nueva como un elemento que dependa del perfil de comunicación seleccionado. Dicho elemento tendrá las siguientes propiedades:

Broadcastlist - <Addresslist name> (Lista de difusión - <Nombre de la lista de direcciones>): haga clic con el botón derecho (si utiliza un equipo Mac: CTRL+clic) para mostrar la opción *Delete* (Borrar). Seleccione *Delete* para borrar la lista de difusión IP. Haga clic para mostrar lo siguiente en el panel de la derecha:

Attribute (Atributo)	Value (Valor)
<i>Broadcastlist Name</i> (Nombre de lista de difusión)	<Nombre de la lista de direcciones>

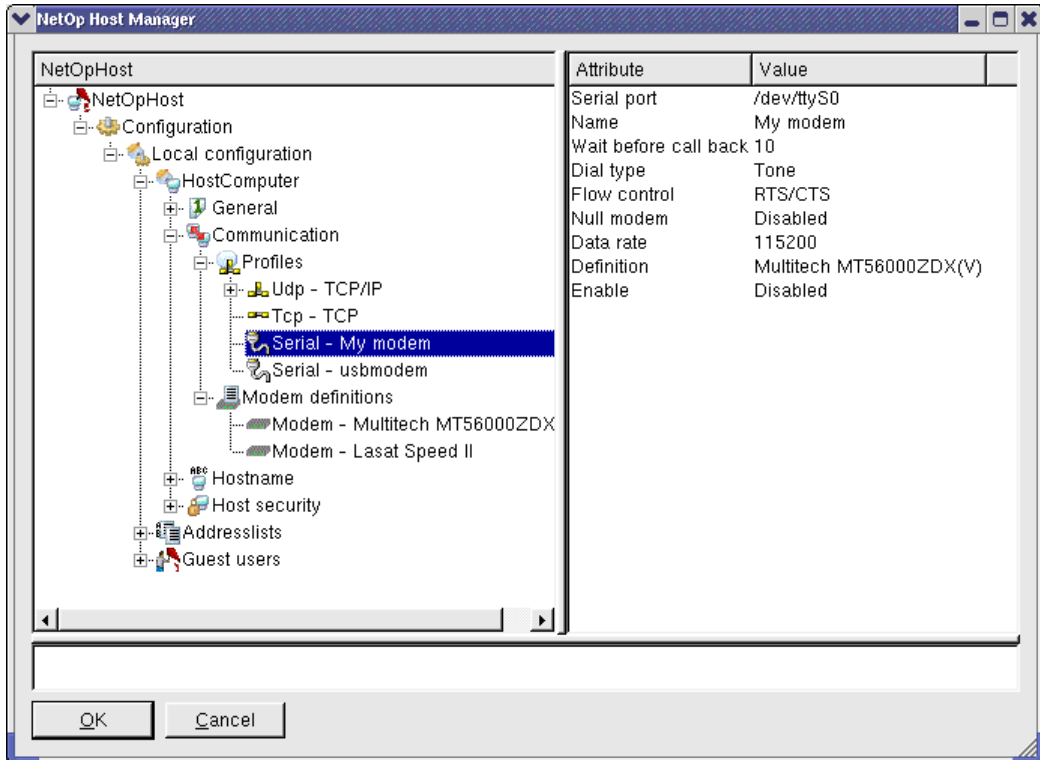
Módem serie de Host de Linux

Nota: el valor <Nombre de la lista de direcciones> debe ser el nombre de una lista de direcciones especificada en el apartado Address List (Lista de direcciones).

Módem serie de Host de Linux

Los módulos NetOp Host que se ejecutan en un sistema operativo Linux pueden comunicarse con un módulo Guest de Windows a través de la comunicación de línea (módem).

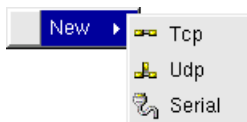
El módem de serie de los módulos Host de Linux pueden configurarse desde NetOp Host Manager (sólo para Linux):



Nota: la siguiente explicación pertenece al Manual del administrador, apartado 6.2.1.2.2, "NetOp Host Manager".

La sección *Local Configuration\Host Computer\Communication* también incluye un apartado denominado Modem Definitions (Definiciones de módem) además del apartado Profiles (Perfiles).

Haga clic con el botón derecho en *Profiles (Perfiles)* para que aparezca el menú siguiente:



Sólo con Linux, el menú *New (Nuevo)* contiene un comando adicional *Serial (Serie)*. Selecciónelo para crear un nuevo perfil de comunicación serie predeterminado. Dicho elemento tendrá las siguientes propiedades:

Serial (Serie) - <Nombre del perfil de comunicación>: haga clic con el botón derecho para mostrar la opción *Delete (Borrar)*. Seleccione *Delete* para borrar el perfil de comunicación. Haga clic para mostrar lo siguiente en el panel de la derecha:

<i>Attribute (Atributo)</i>	<i>Value (Valor)</i>
<i>Serial Port (Puerto de serie)</i>	<Nombre del puerto de serie>
<i>Name (Nombre)</i>	<Nombre del perfil de comunicación>
<i>Data Rate (Velocidad de datos)</i>	<Baudio> (38400*)
<i>Wait before Call Back (Esperar antes de devolver la llamada)</i>	<Segundos> (10*)
<i>Dial Type (Tipo de marcación)</i>	Tone*/Pulse (Tono*/Pulso)
<i>Flow Control (Control de flujo)</i>	RTS/CTS*/None/Modem's preferred (RTS/CTS*/Ninguno/Preferido del módem)
<i>Null Modem (Módem nulo)</i>	<i>Enabled/Disabled* (Activado/Desactivado*)</i>
<i>Definition (Definición)</i>	<Nombre de definición del módem>
<i>Enable (Activar)</i>	<i>Enabled/Disabled* (Activado/Desactivado*)</i>

Nota: inicialmente se facilita un nombre aleatorio a un nuevo perfil de comunicación de serie. Los perfiles de comunicación de serie de módulos *Host de Linux* no son compatibles con la devolución de llamada y la conexión directa por cable (módem nulo) del *Host*. El nombre especificado para **Definition (Definición)** debe coincidir con un nombre de módem especificado en el apartado **Modem Definitions (Definiciones de módem)** más abajo

Haga clic con el botón derecho en *Modem Definitions* para que aparezca el menú siguiente:



Los comandos *New (Nuevo)* e *Import (Importar)* se amplían en un comando *Modem (Módem)*.

New>Modem (Nuevo>Módem): seleccione este comando para crear una nueva definición de módem predeterminada. Dicho elemento tendrá las siguientes propiedades:

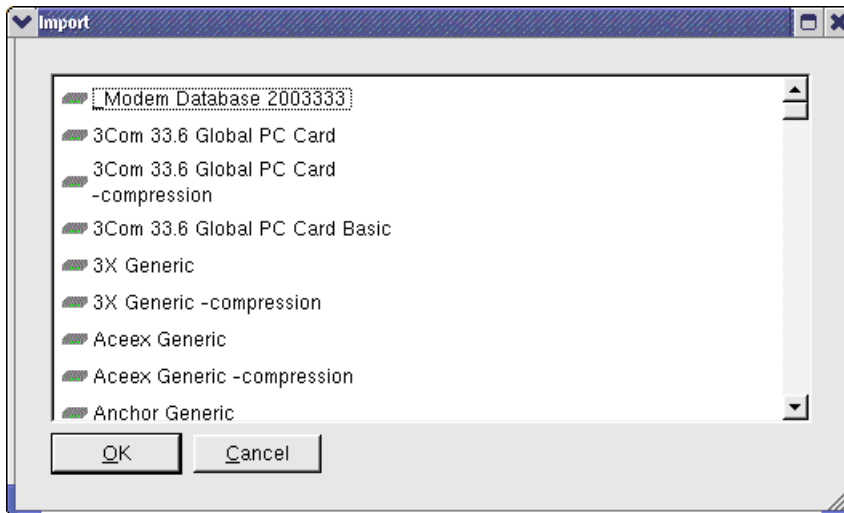
Módem serie de Host de Linux

Modem (Módem) - <Nombre de definición del módem>: haga clic con el botón derecho para mostrar la opción *Delete (Borrar)*. Seleccione *Delete* para borrar la definición del módem. Haga clic para mostrar lo siguiente en el panel de la derecha:

<i>Attribute (Atributo)</i>	<i>Value (Valor)</i>
<i>Answer (Responder)</i>	<Comando AT de respuesta> (ATS0=1*)
<i>Send (Enviar)</i>	<Comando AT de envío>
<i>Setup2 (Configurar2)</i>	<Comando AT de configurar2> (AT&C1&D2S10=20*)
<i>Setup1 (Configurar1)</i>	<Comando AT de configurar1> (AT&F*)
<i>Hang Up (Colgar)</i>	<Comando AT de colgar> (ATH0S0=0*)
<i>Dial (Marcar)</i>	<Comando AT de marcación> (ATD?D*)
<i>Name (Nombre)</i>	<Nombre de definición del módem>
<i>Max Data Rate (Velocidad máxima de datos)</i>	<Baudio> (38400*)
<i>Ignore Carrier Signal (Ignorar la señal portadora)</i>	<i>Enabled/Disabled* (Activado/Desactivado*)</i>
<i>RTS/CTS</i>	<i>Enabled/Disabled* (Activado/Desactivado*)</i>

Nota: escriba los comandos AT, el nombre y la configuración que se aplicarán a un módem conectado

Import>Modem (Importar>Módem): seleccione este comando para mostrar una ventana *Seleccionar un archivo para abrir* que muestre *Tipo de archivo: Archivos XML (*.xml)*. Busque y seleccione *modems.xml* para mostrar esta ventana:



El archivo *modems.xml* preparado por Danware, el fabricante de NetOp, contiene las definiciones de módem de los módems más utilizados. Busque en esta ventana el nombre de su módem. Selecciónelo y haga clic en *OK* para importar la definición de módem adecuada a NetOp Host Manager.

Nota: puede encontrar información adicional sobre el uso de módems compatibles con NetOp Remote Control en el Manual del administrador, apartado 4.2.4, "Módem de Windows y de serie" y 4.3, "Diálogo y base de datos de módems".

